

Рис. 1

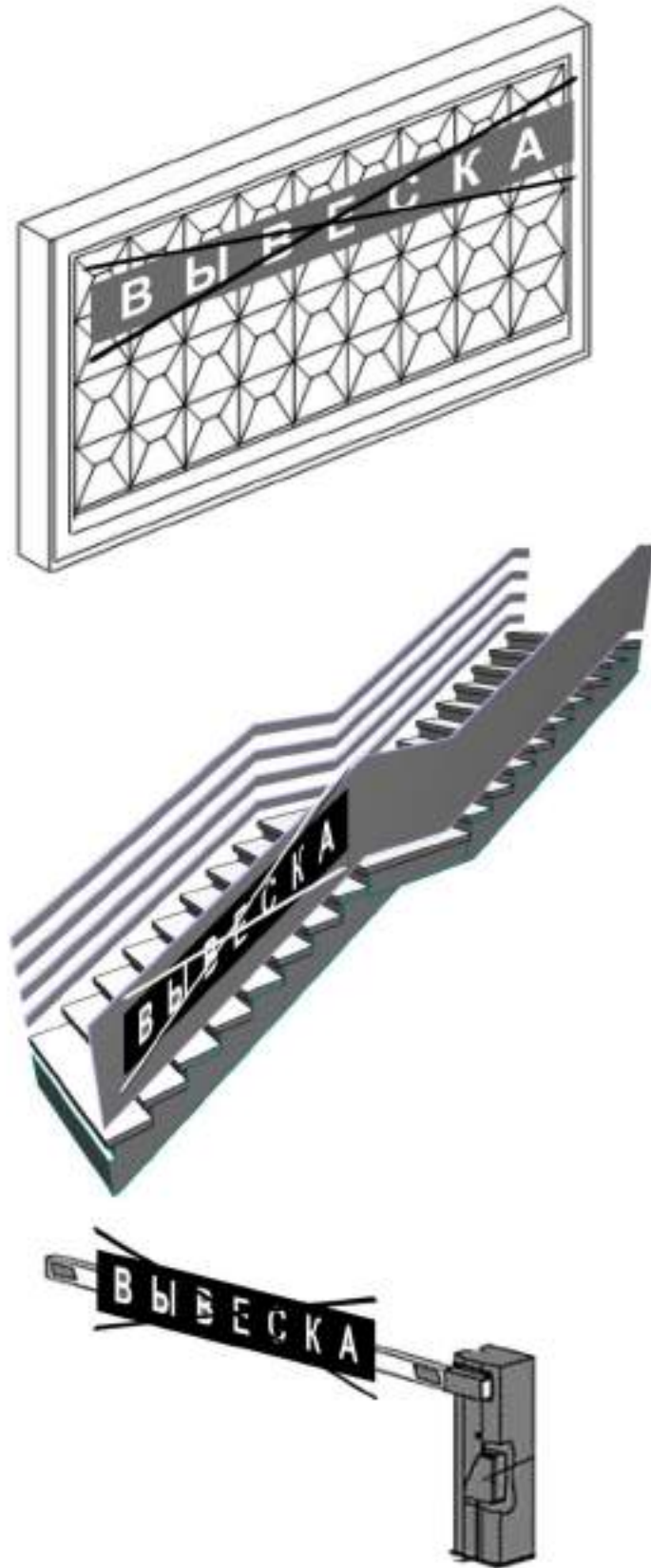


Рис. 2

3.

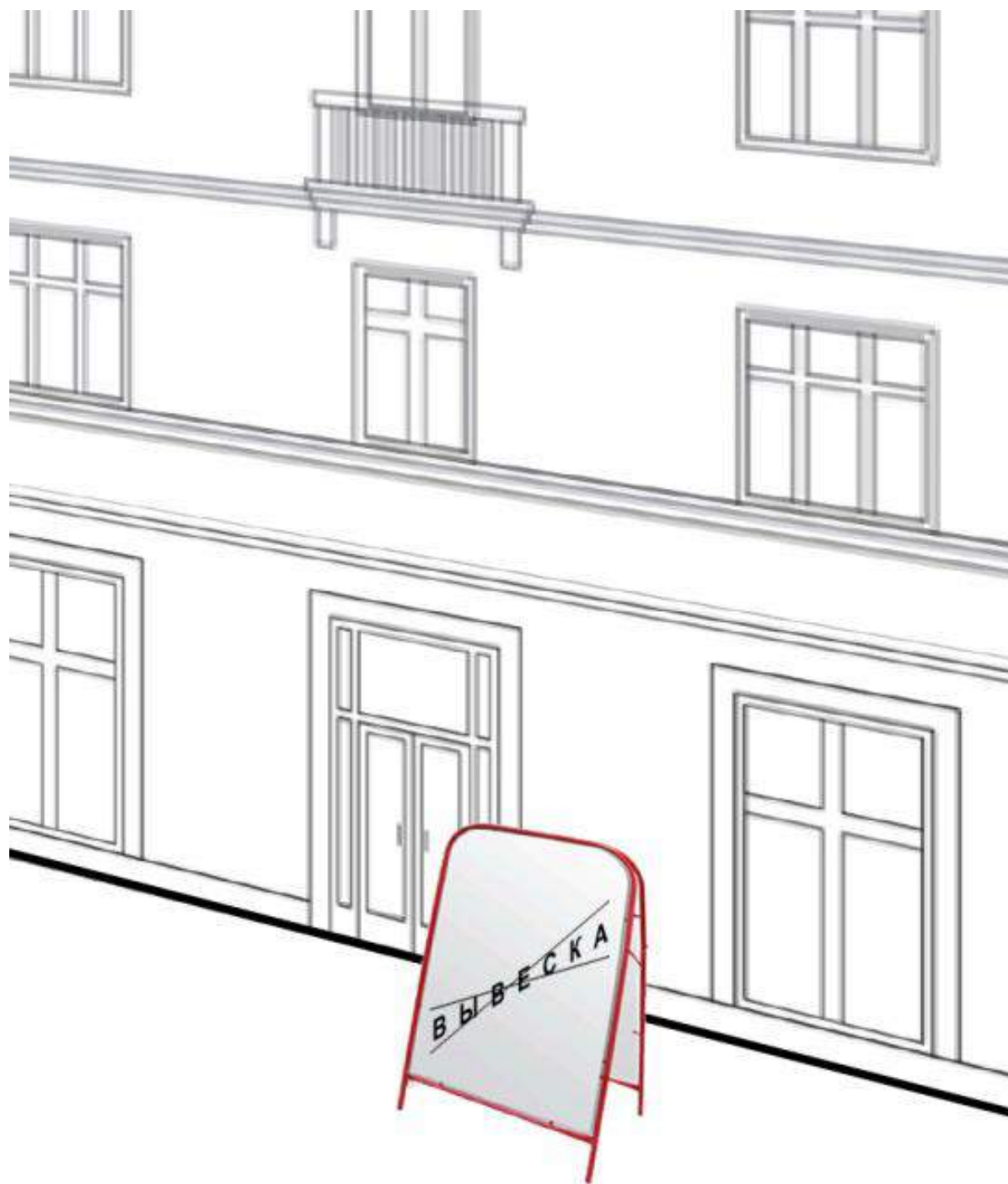


Рис. 3

4.

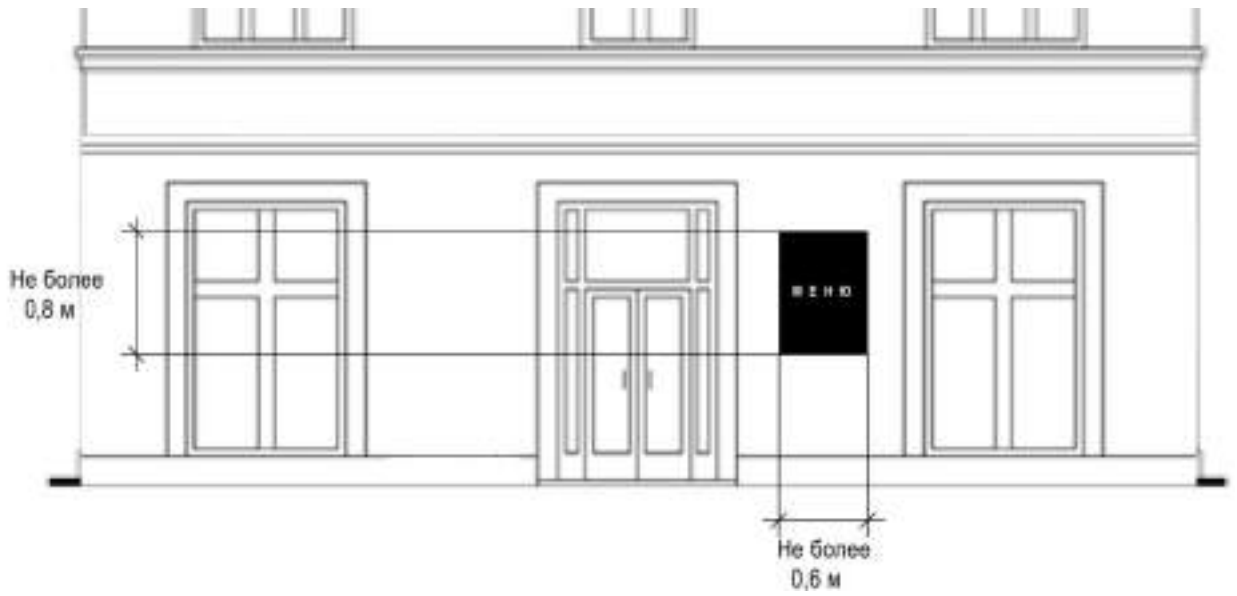


Рис. 4

5.

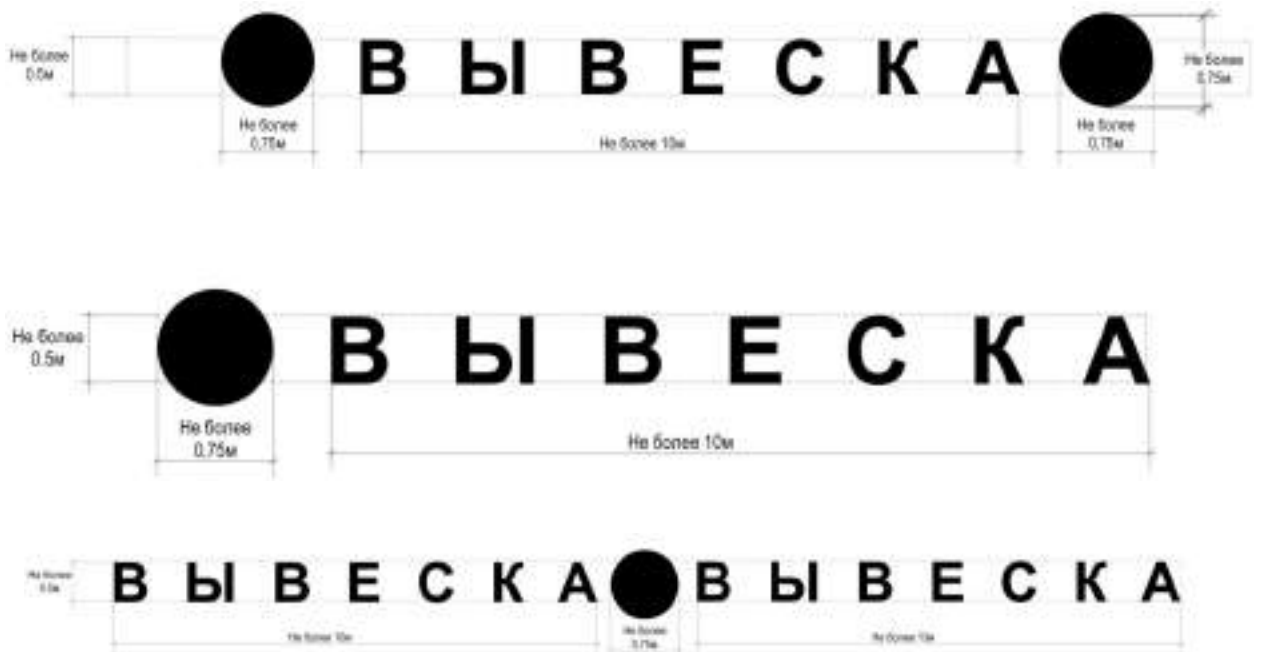


Рис. 5

6.

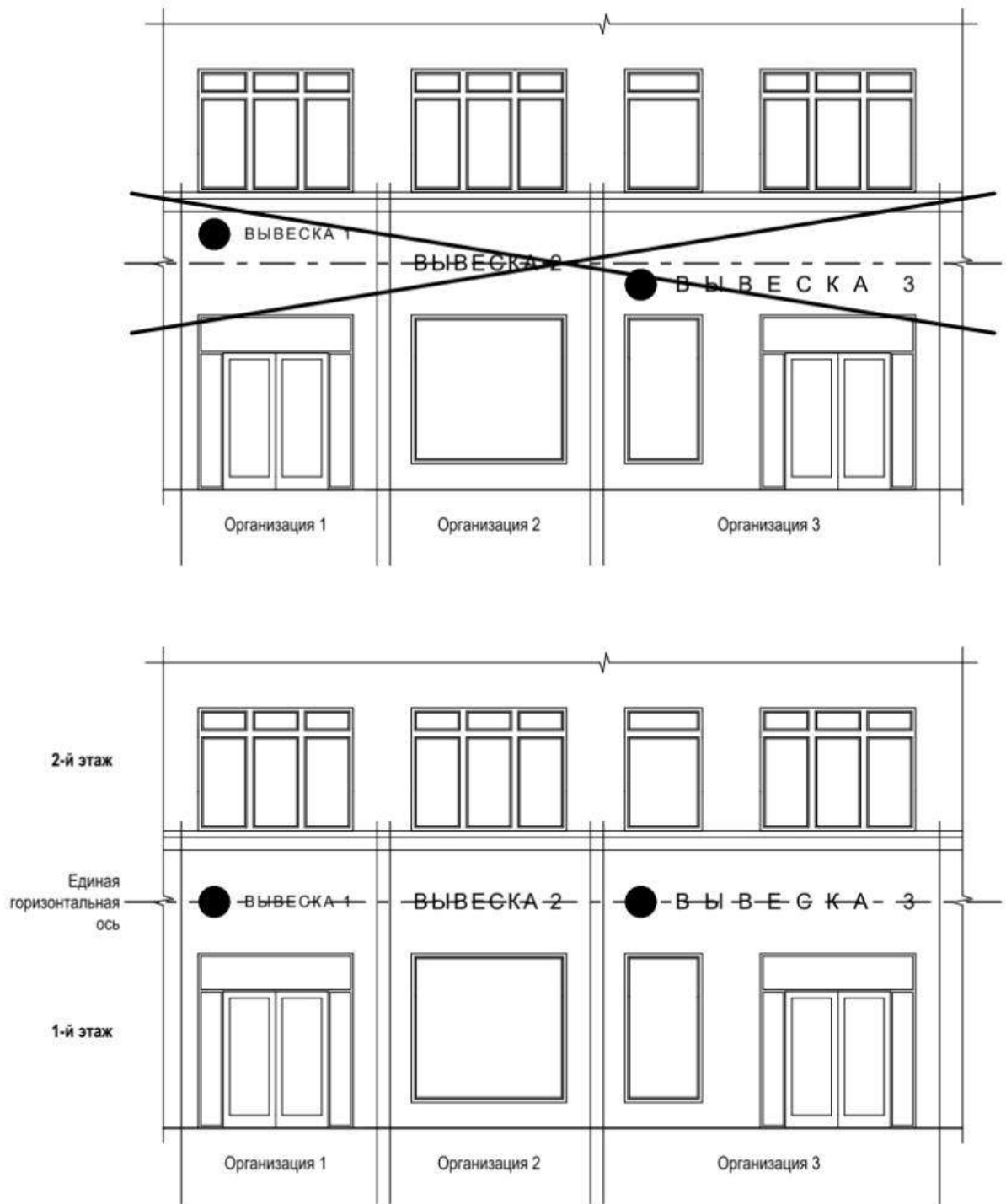


Рис. 6

7.



ВЫВЕСКА - информационное поле (текстовая часть):
буквенные символы, цифры

● - декоративно-художественный элемент: логотипы, знаки и т.д.

□ - подложка



Рис. 7

8.

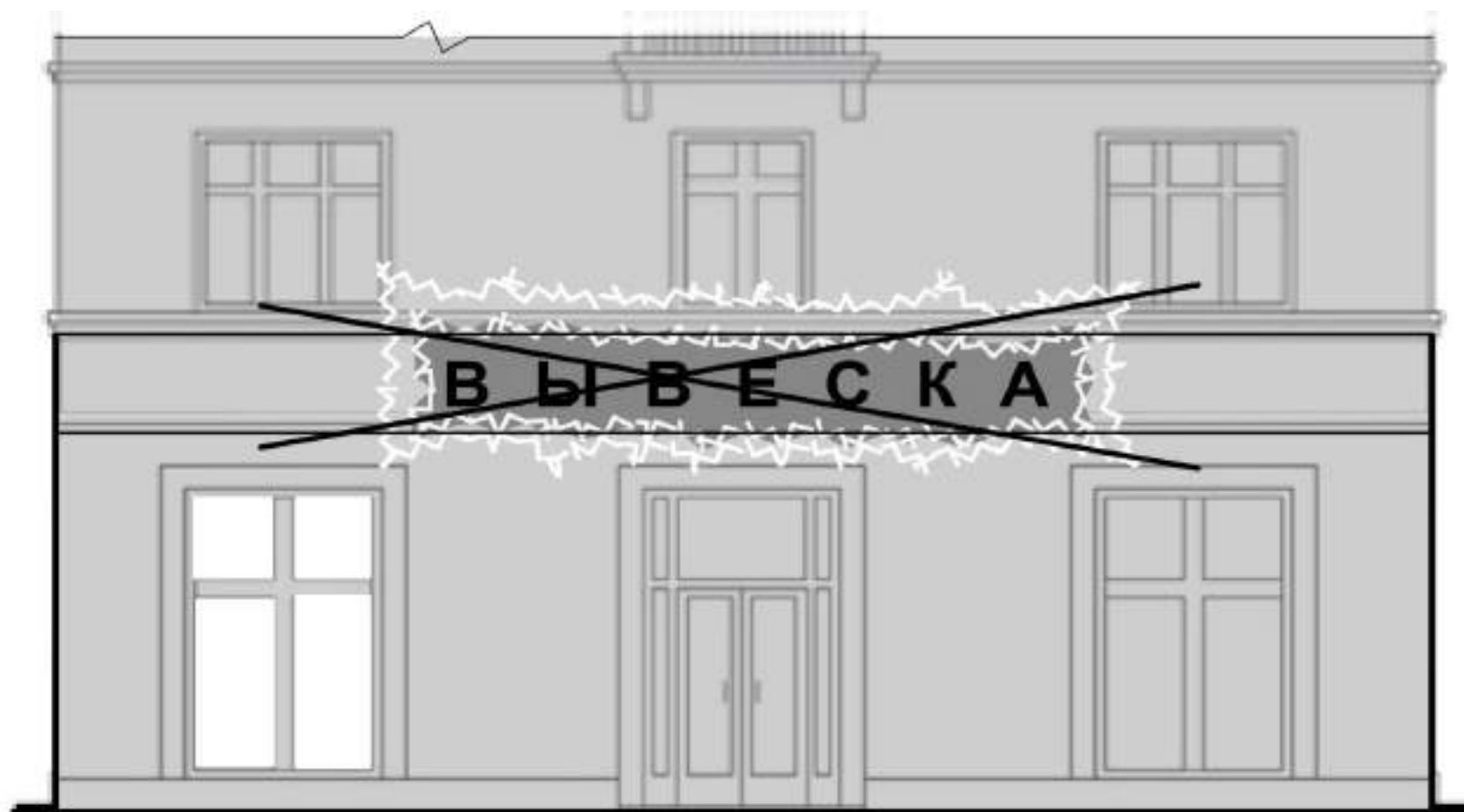


Рис. 8

9.

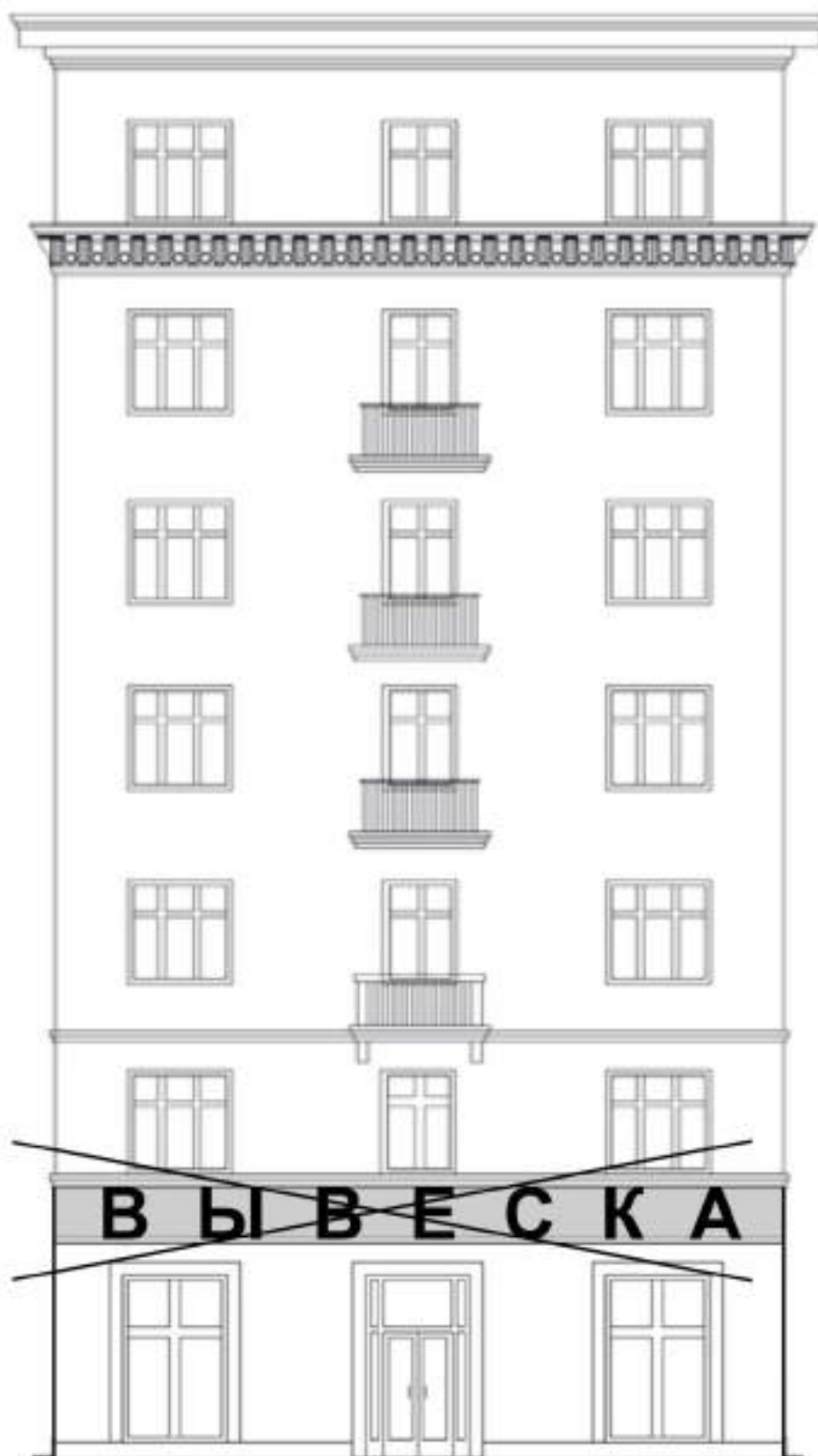


Рис. 9

10.

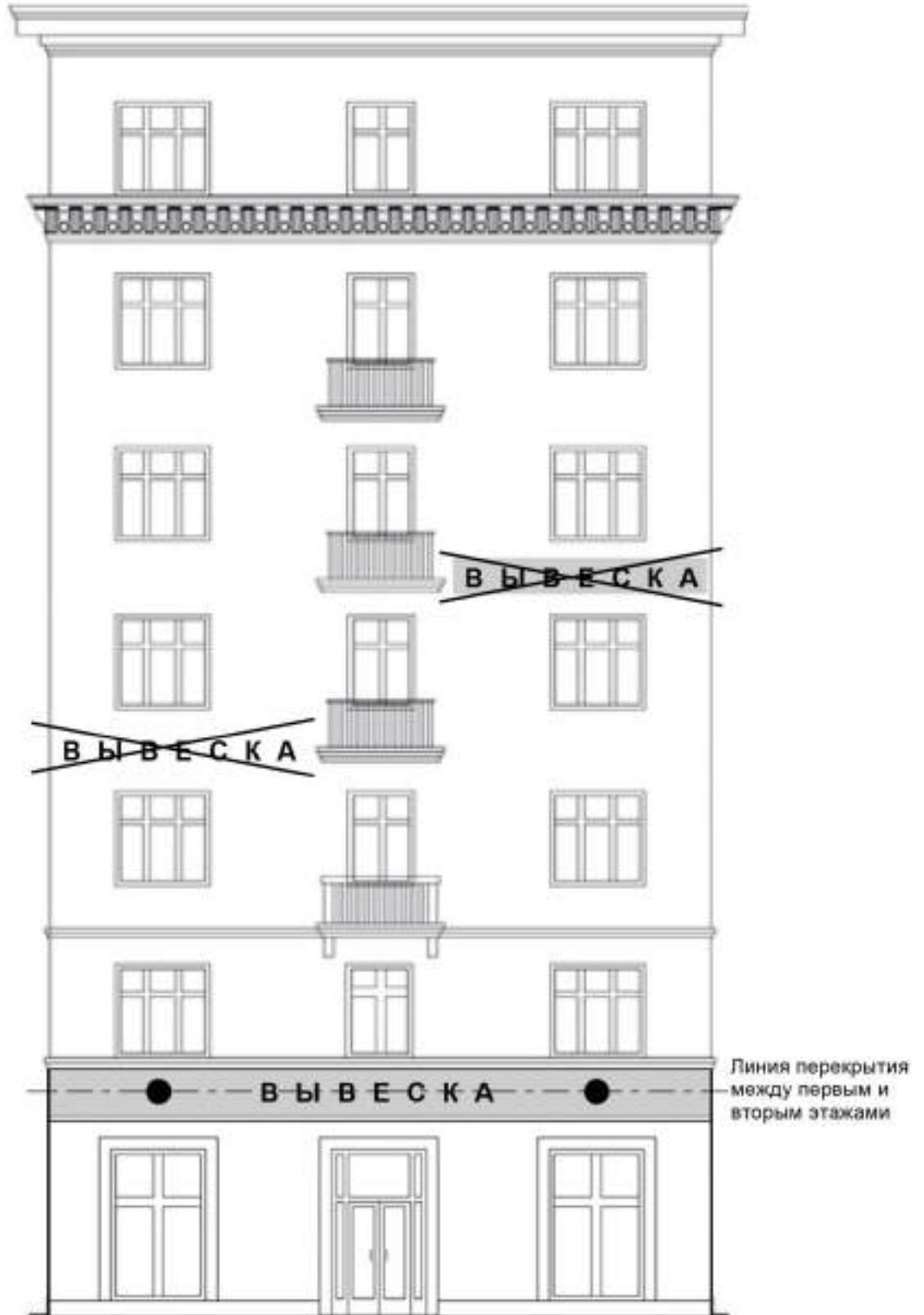


Рис. 10

11.

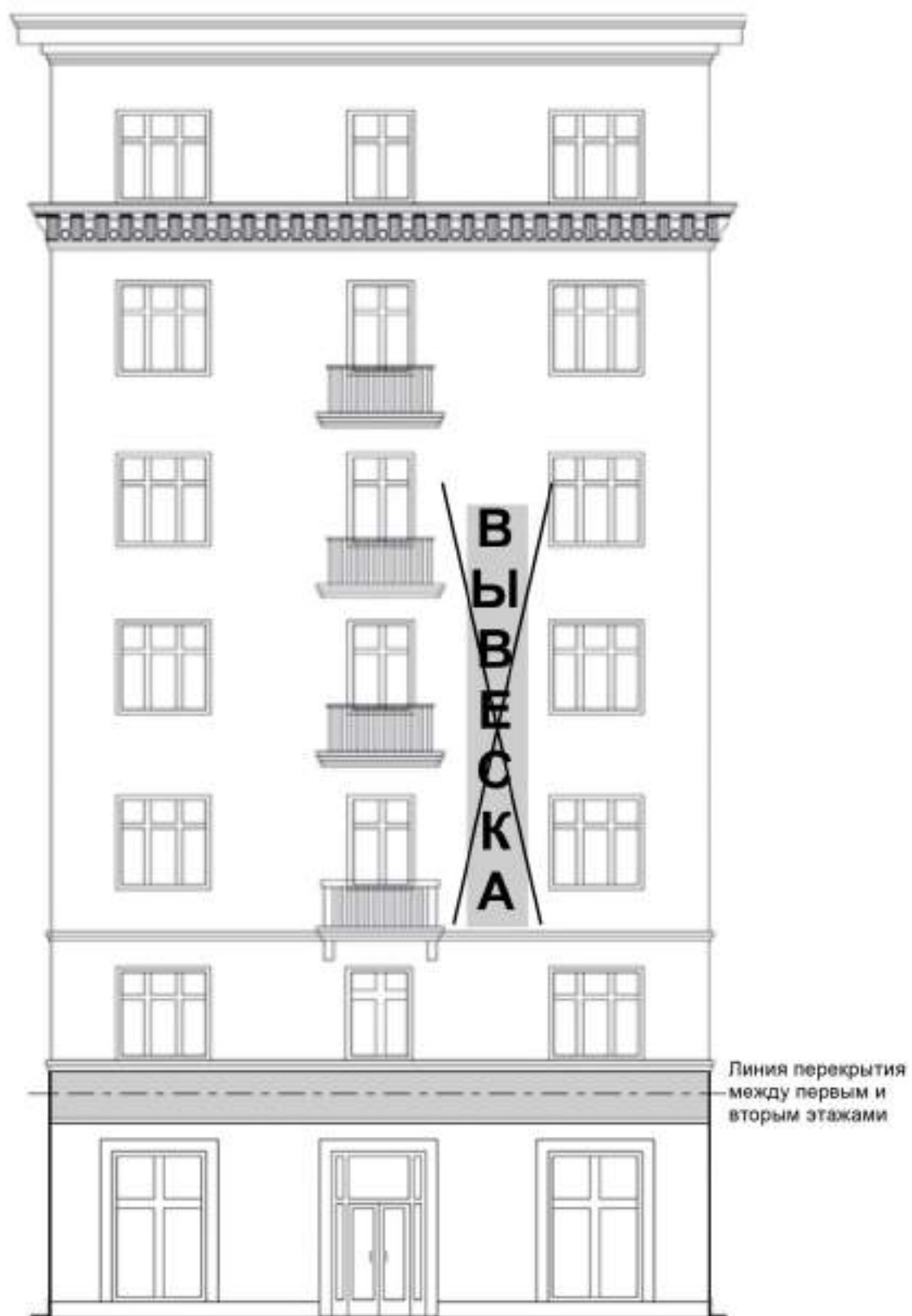


Рис. 11

12.

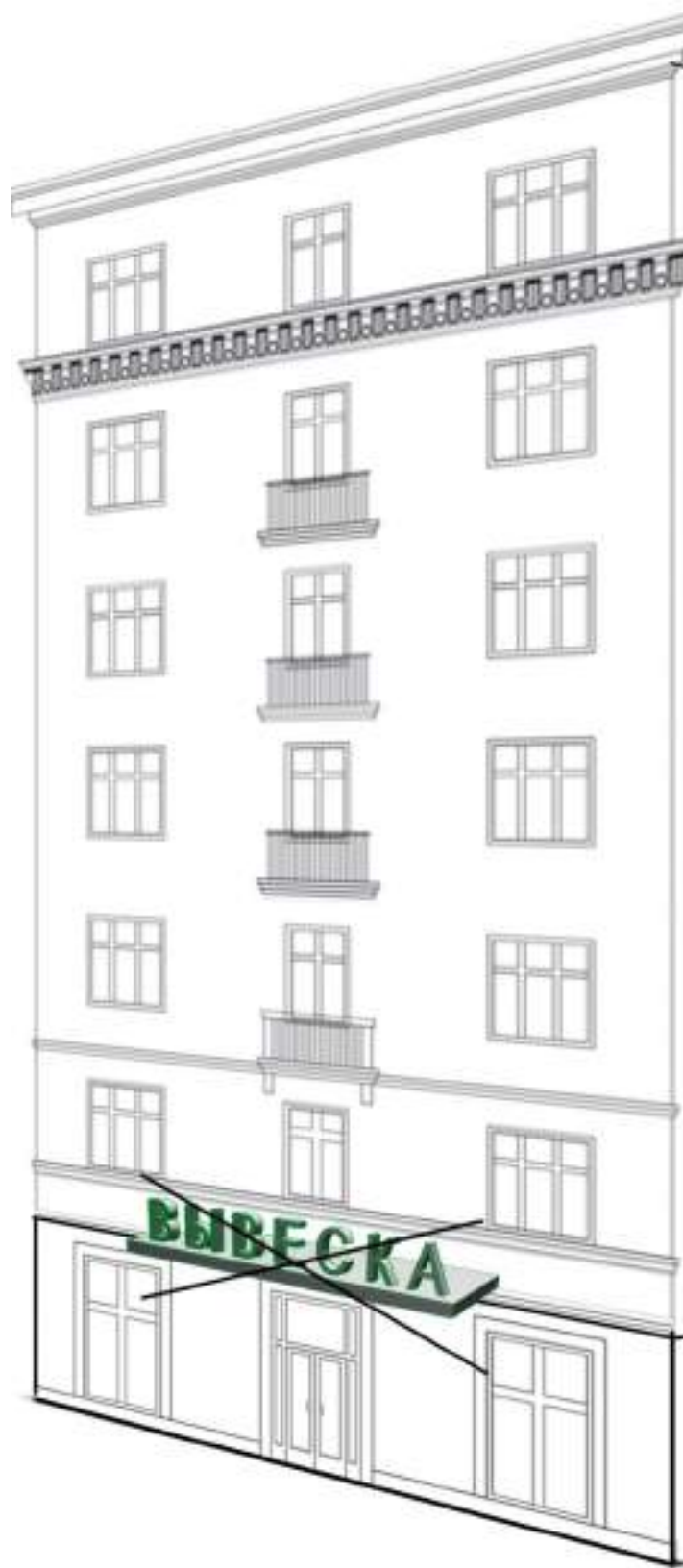


Рис. 12

13.

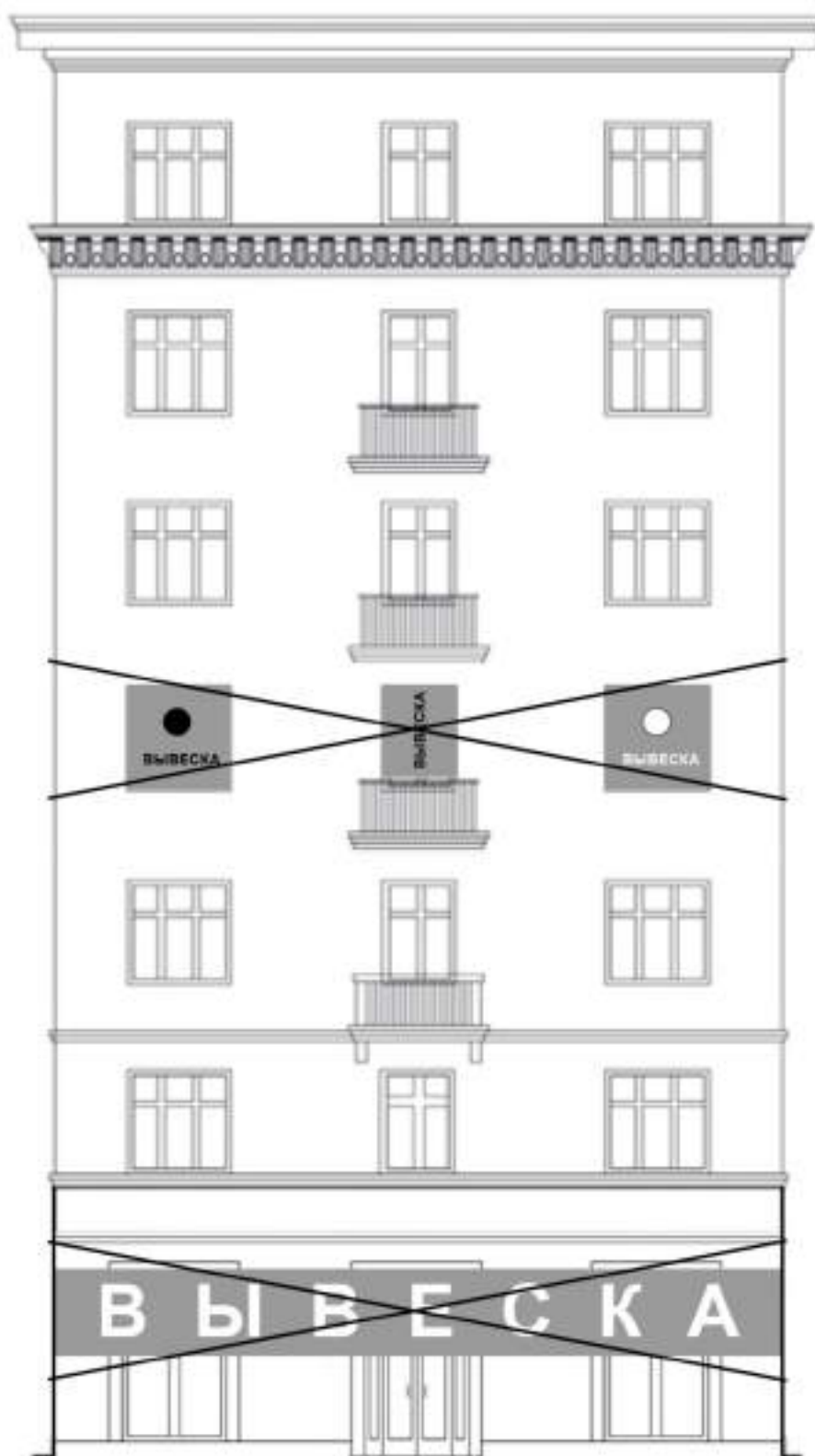


Рис. 13

14.

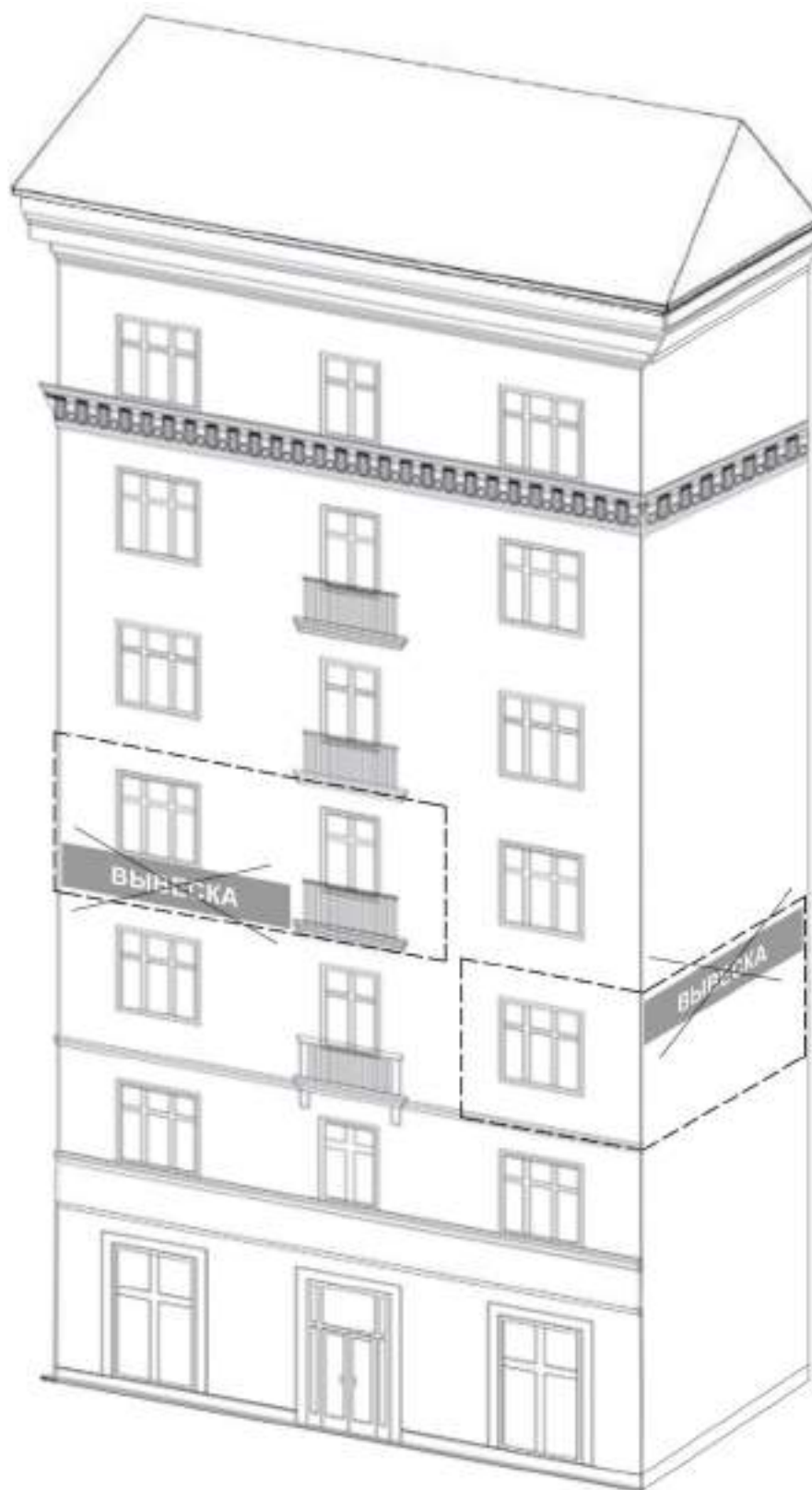


Рис. 14

15.

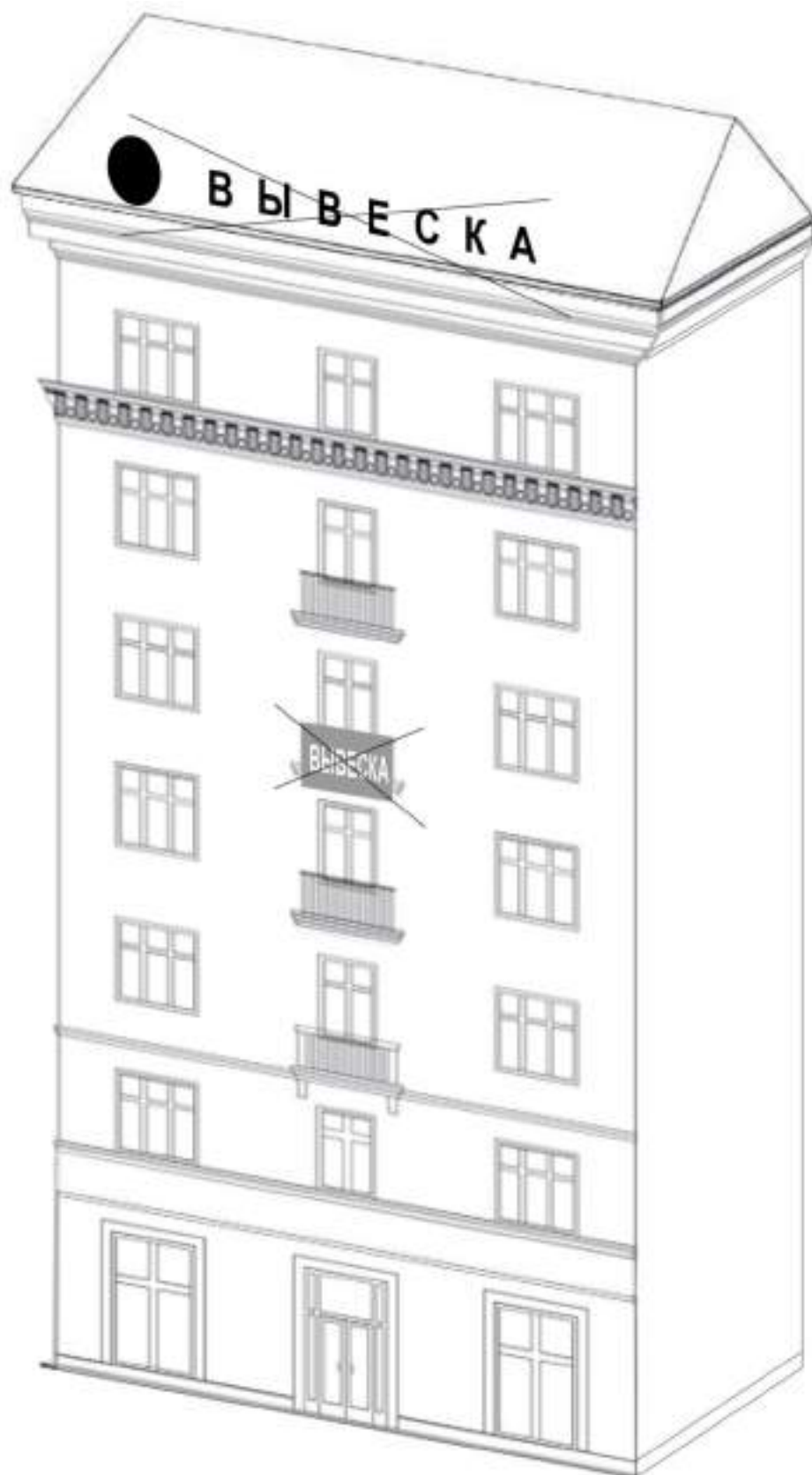


Рис. 15

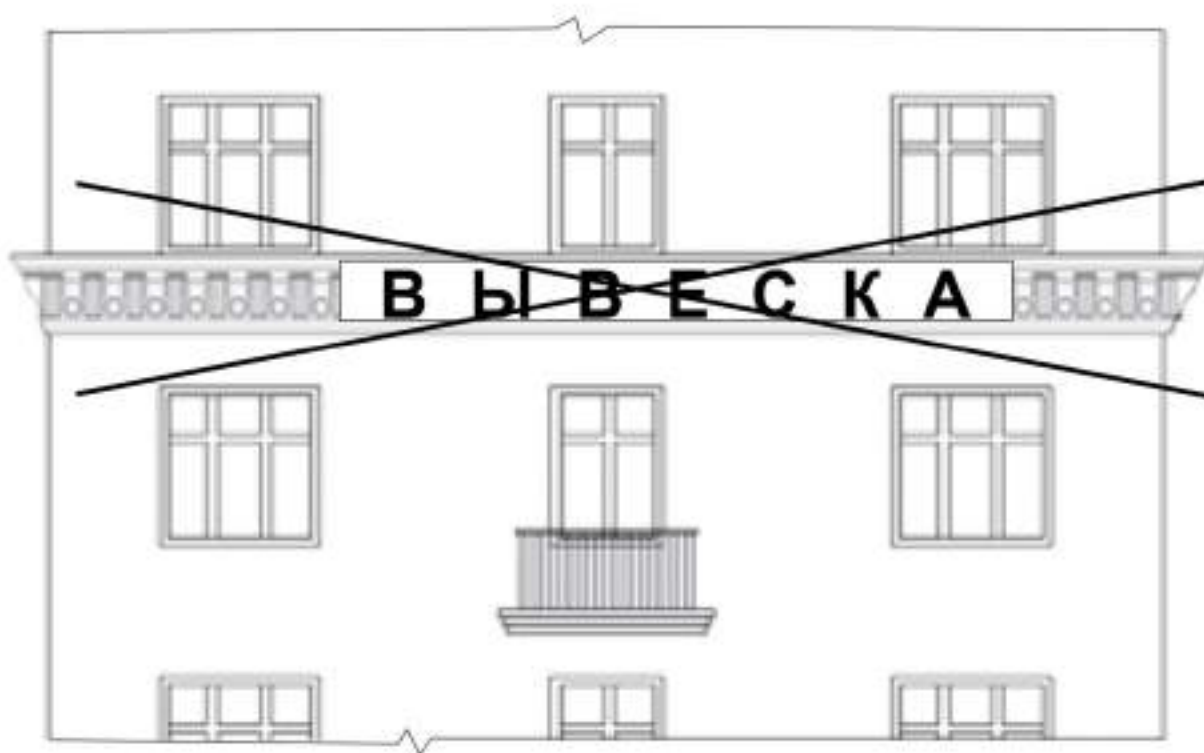


Рис. 16

17.

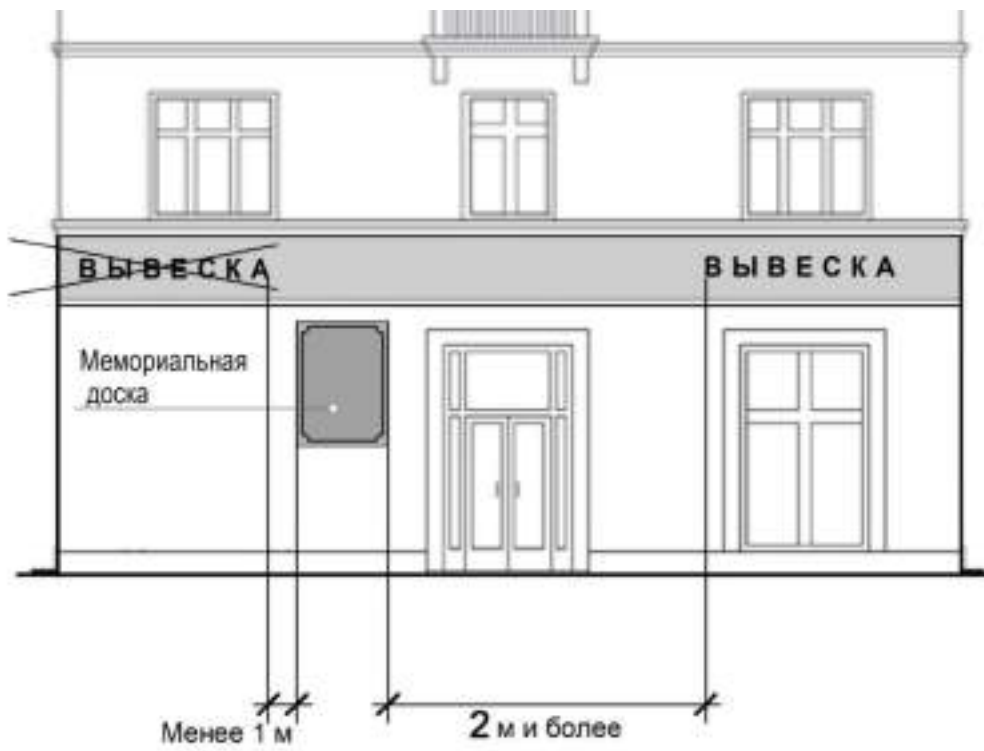


Рис. 17

18.



Рис. 18

19.

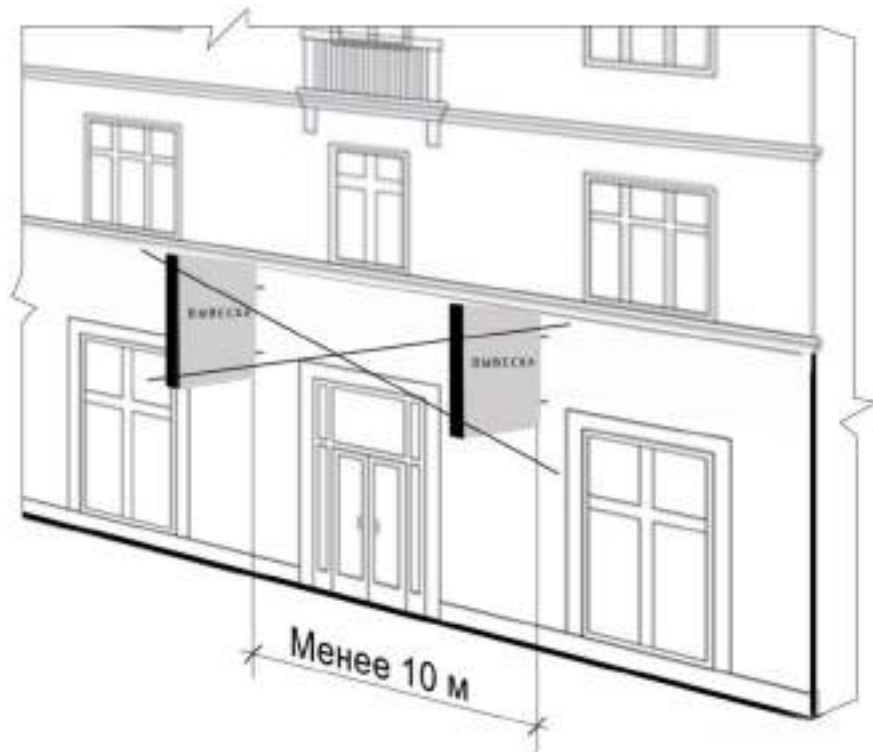


Рис. 19

20.



Рис. 20

21.

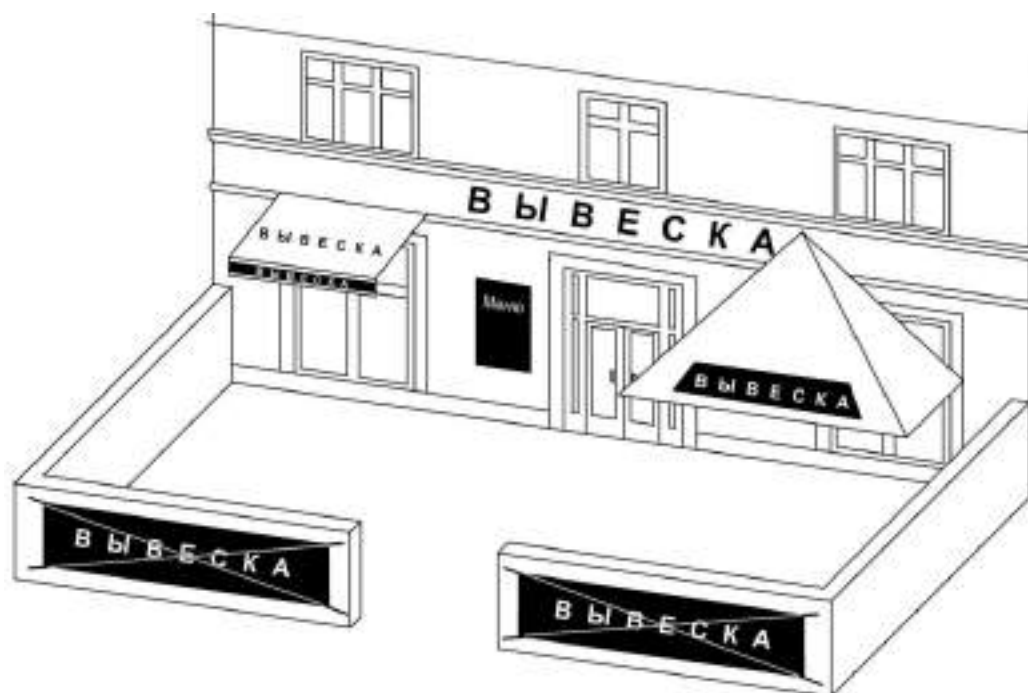


Рис. 21

22.

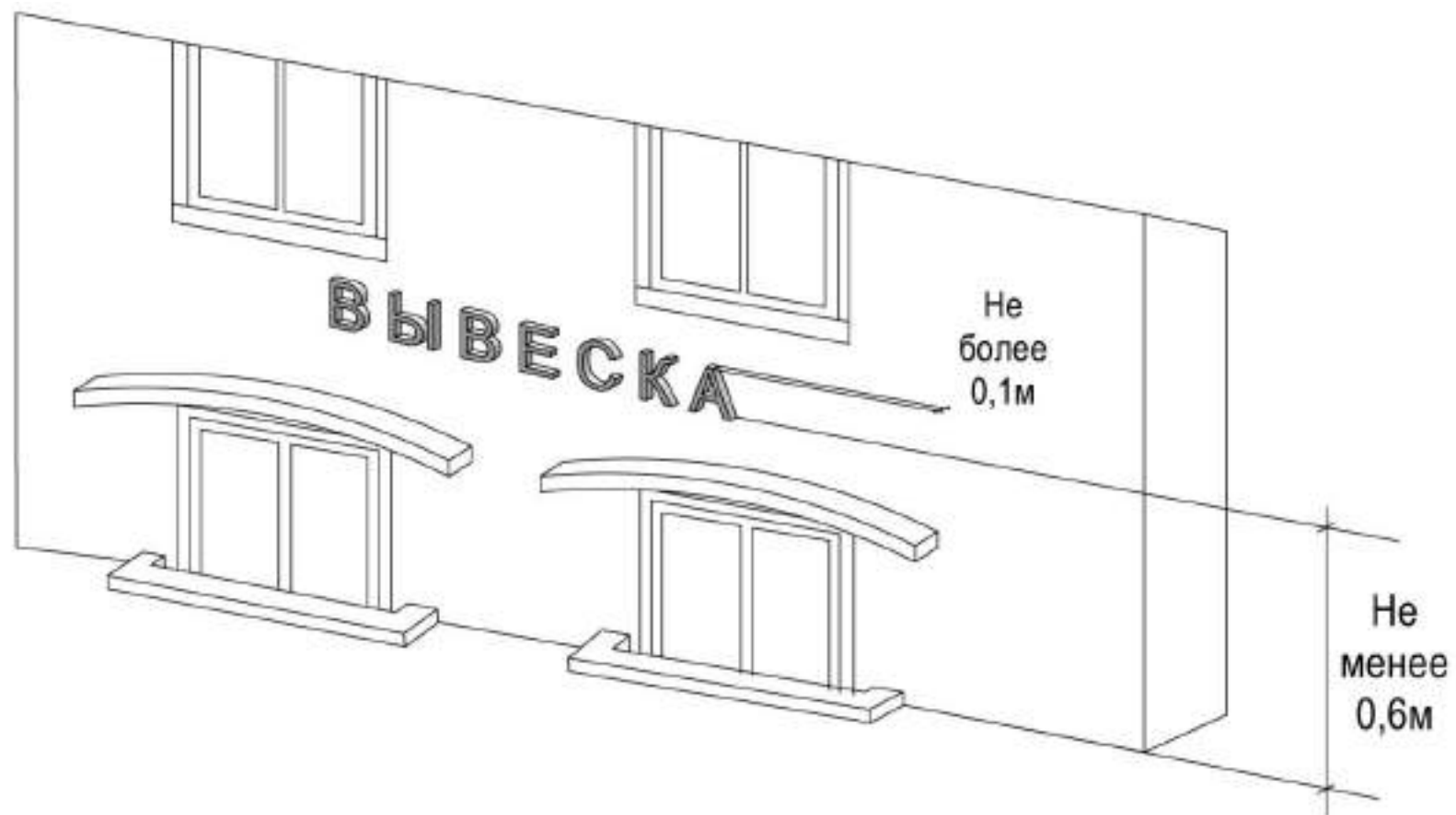


Рис. 22

23.

Размещение единичного элемента



Рис. 23

24.

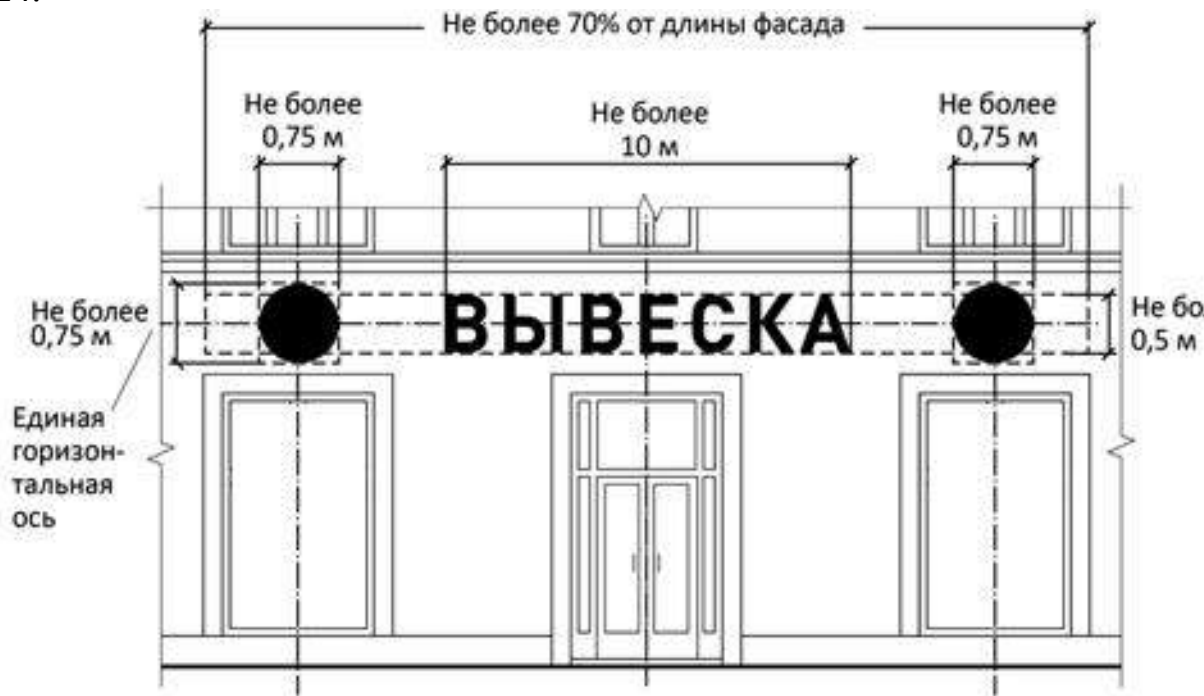


Рис. 24

25.

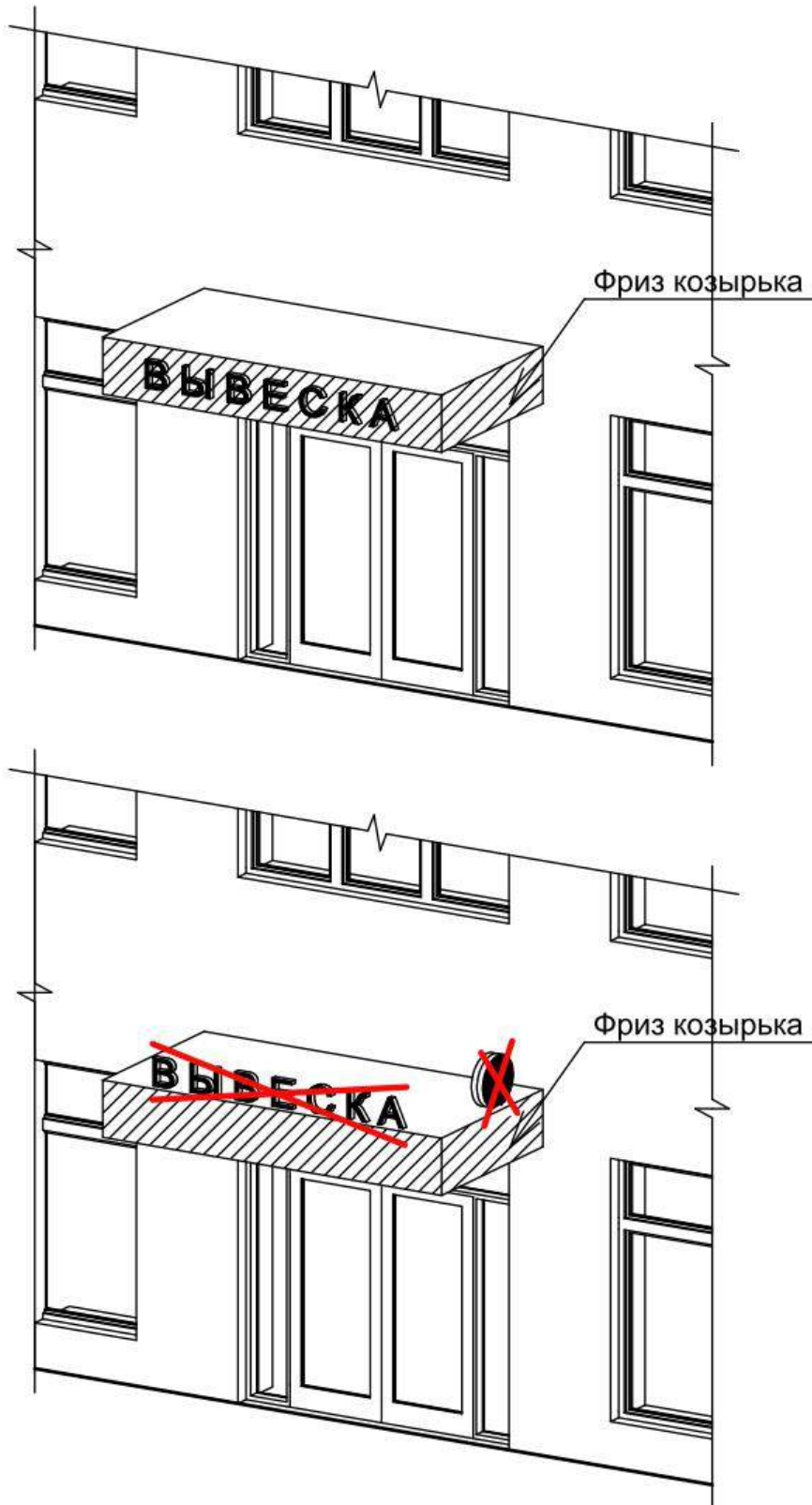
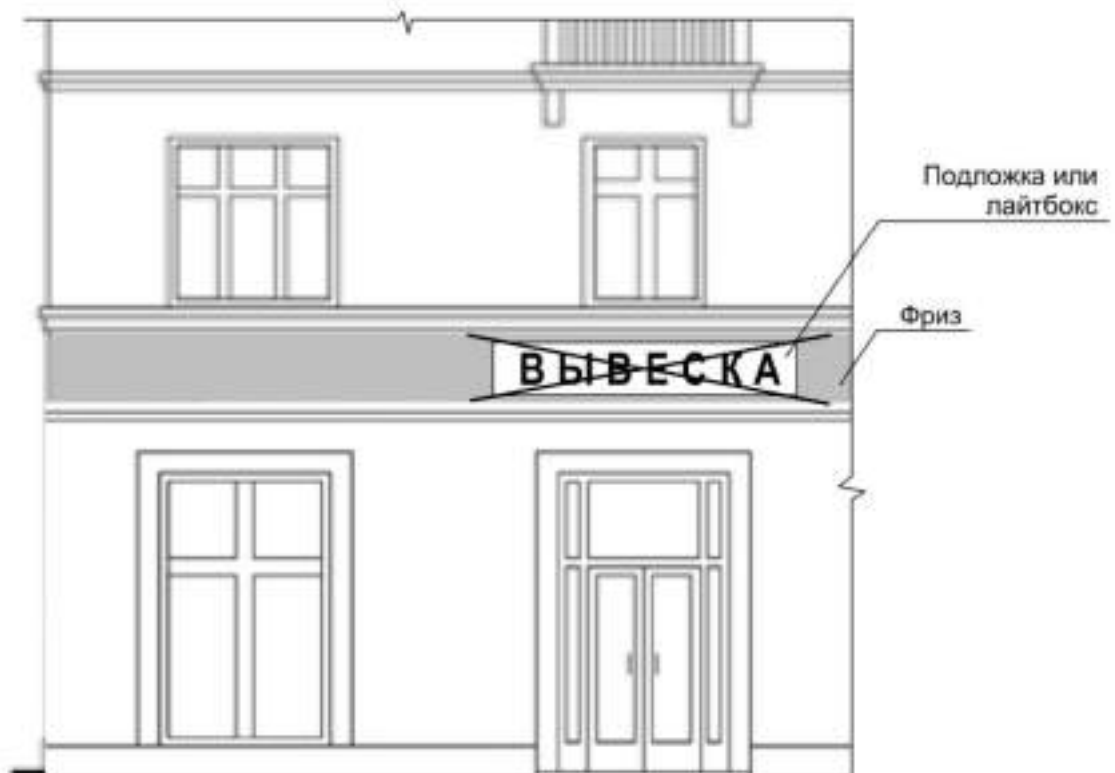


Рис. 25

26.



27.

Рис. 26

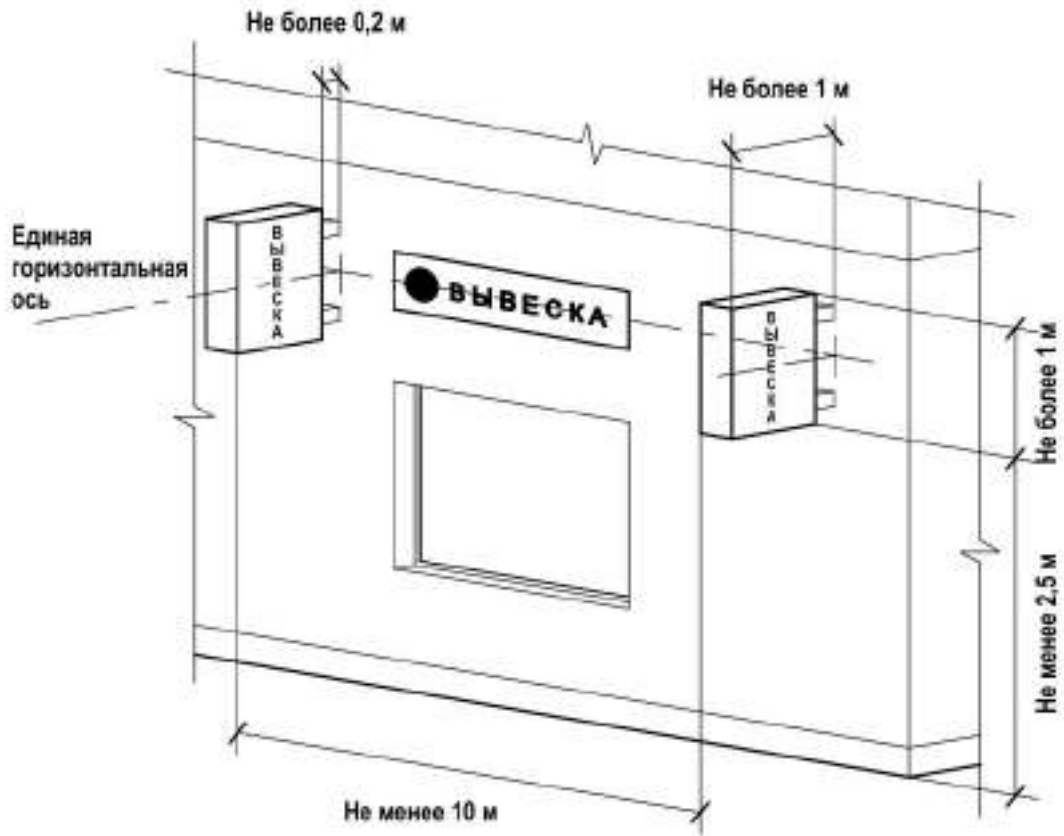
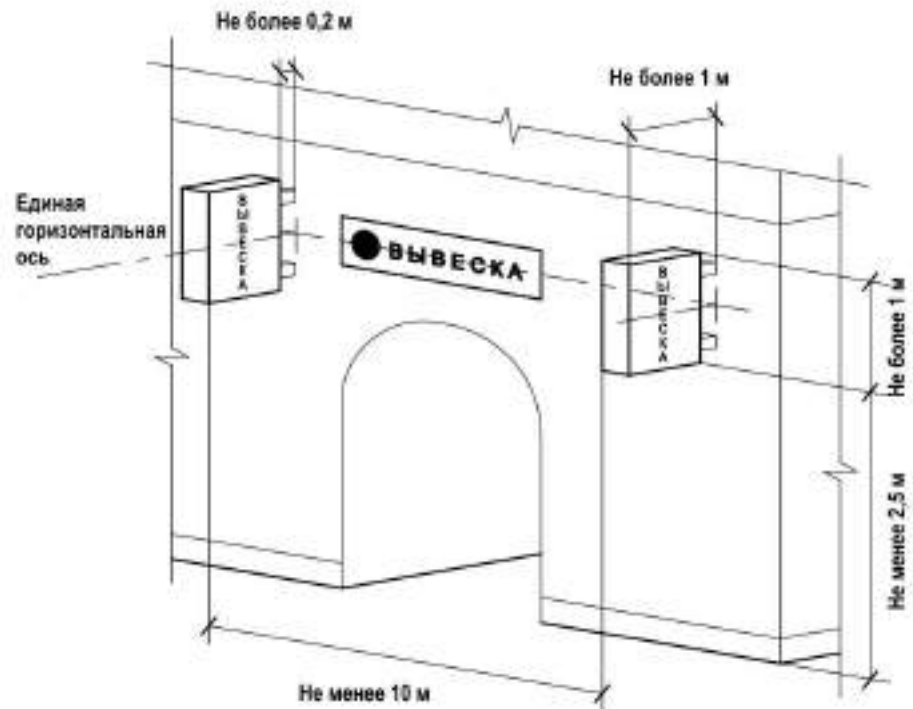


Рис. 27



28.

Рис.

29.

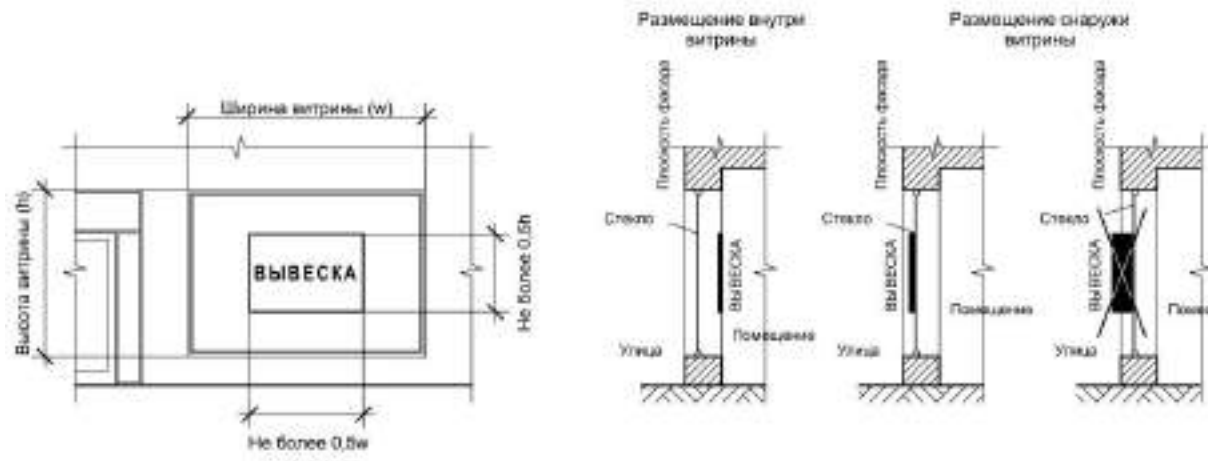


Рис. 29

30.

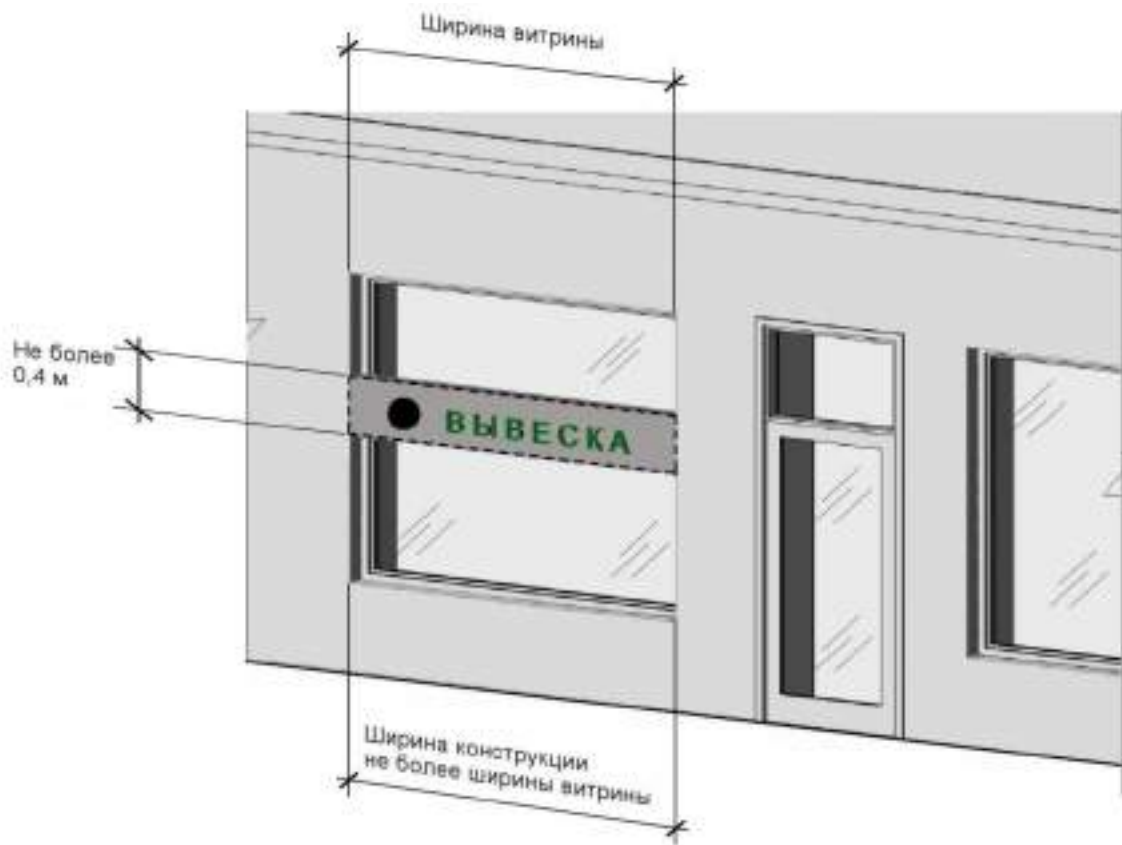


Рис. 30

31.



Рис. 31

32.

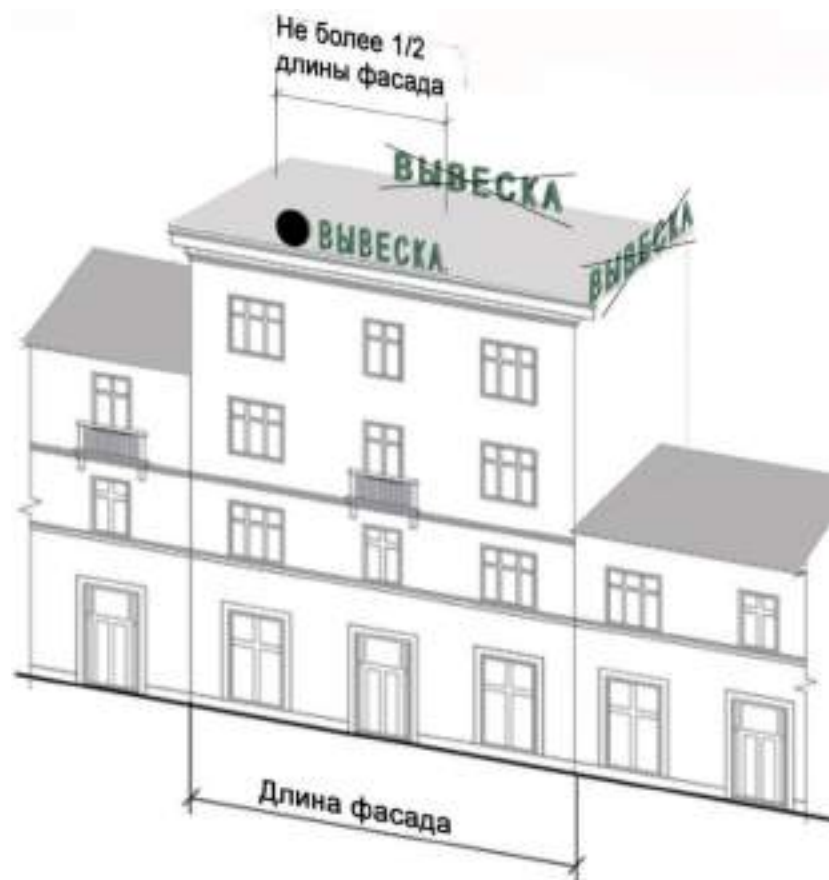


Рис. 32

33.

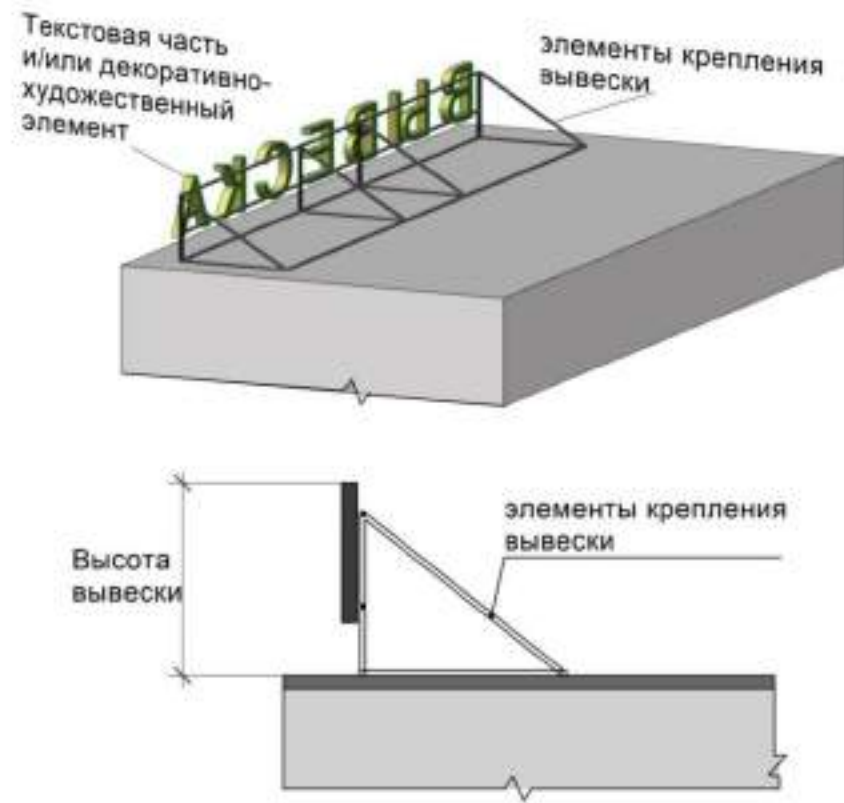


Рис. 33

34.

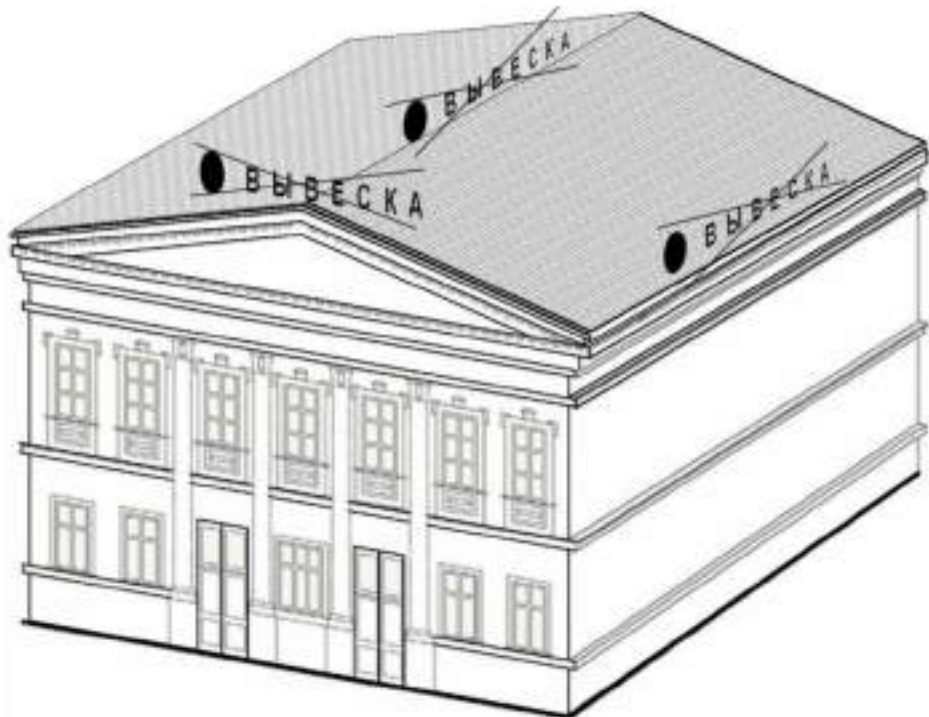


Рис. 34

35.

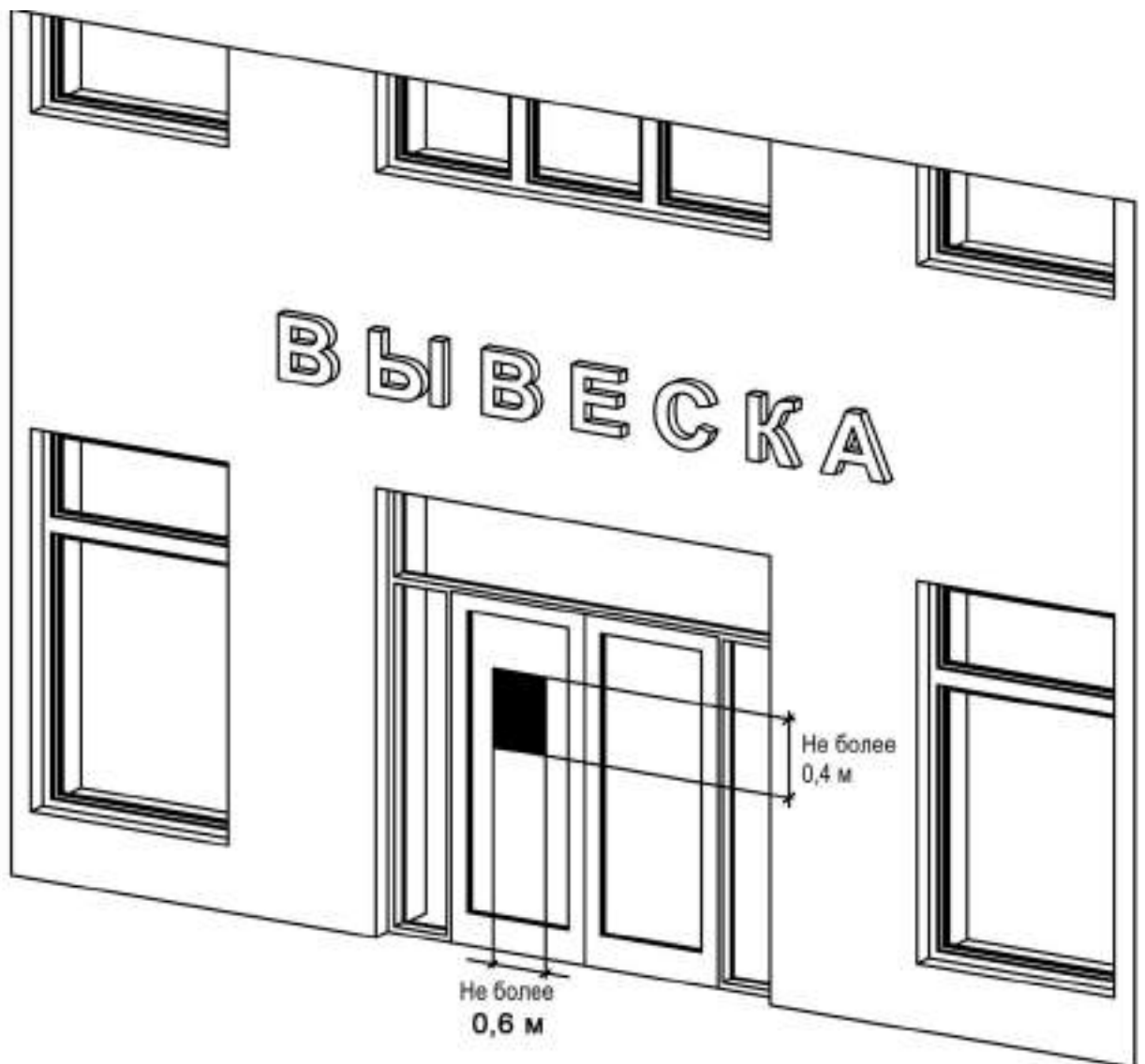


Рис. 35

Приложение №3
к Правилам благоустройства

Графическое приложение
«Архитектурно-художественная концепция городской улицы»

(примерное исполнение)».

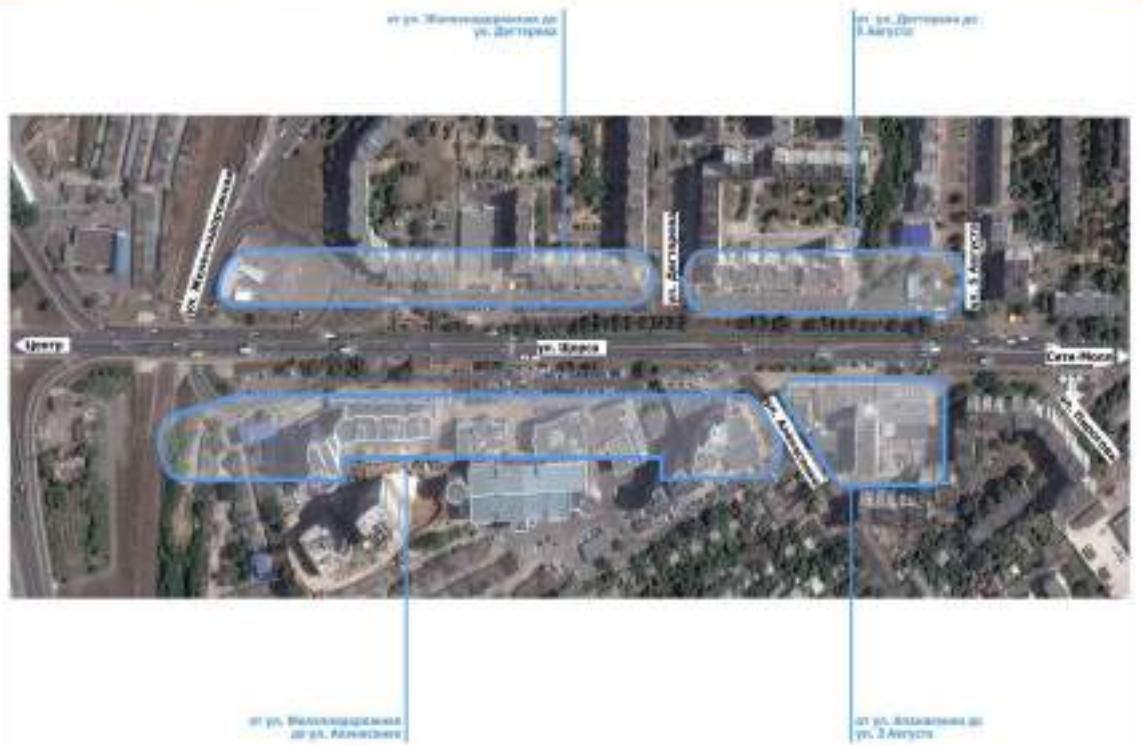
АРХИТЕКТУРНО-ХУДОЖЕСТВЕННАЯ КОНЦЕПЦИЯ ГОРОДСКОЙ УЛИЦЫ
город БЕЛГОРОД улица ЩОРСА



участок от улицы Железнодорожная до улицы 5 Августа

АРХИТЕКТУРНО-ХУДОЖЕСТВЕННАЯ КОНЦЕПЦИЯ ГОРОДСКОЙ УЛИЦЫ

1.1. Ситуационная схема улицы



АРХИТЕКТУРНО-ХУДОЖЕСТВЕННАЯ КОНЦЕПЦИЯ ГОРОДСКОЙ УЛИЦЫ

1.2. Существующее состояние фасадов зданий по улице



АРХИТЕКТУРНО-ХУДОЖЕСТВЕННАЯ КОНЦЕПЦИЯ ГОРОДСКОЙ УЛИЦЫ
2.1. Характеристическое решение фасадов зданий

ЧИТАЙ СТОРОНУ



ЧИТАЙ СТОРОНУ



АРХИТЕКТУРНО-ХУДОЖЕСТВЕННАЯ КОНЦЕПЦИЯ ГОРОДСКОЙ УЛИЦЫ
2.2. Определение зонных зон для размещения вывесок на фасадах зданий по улице

ЧИТАЙ



ЧИТАЙ



АРХИТЕКТУРНО-ХУДОЖЕСТВЕННАЯ КОНЦЕПЦИЯ ГОРОДСКОЙ УЛИЦЫ
2.3. Фрагменты фасадов

Фрагмент 1



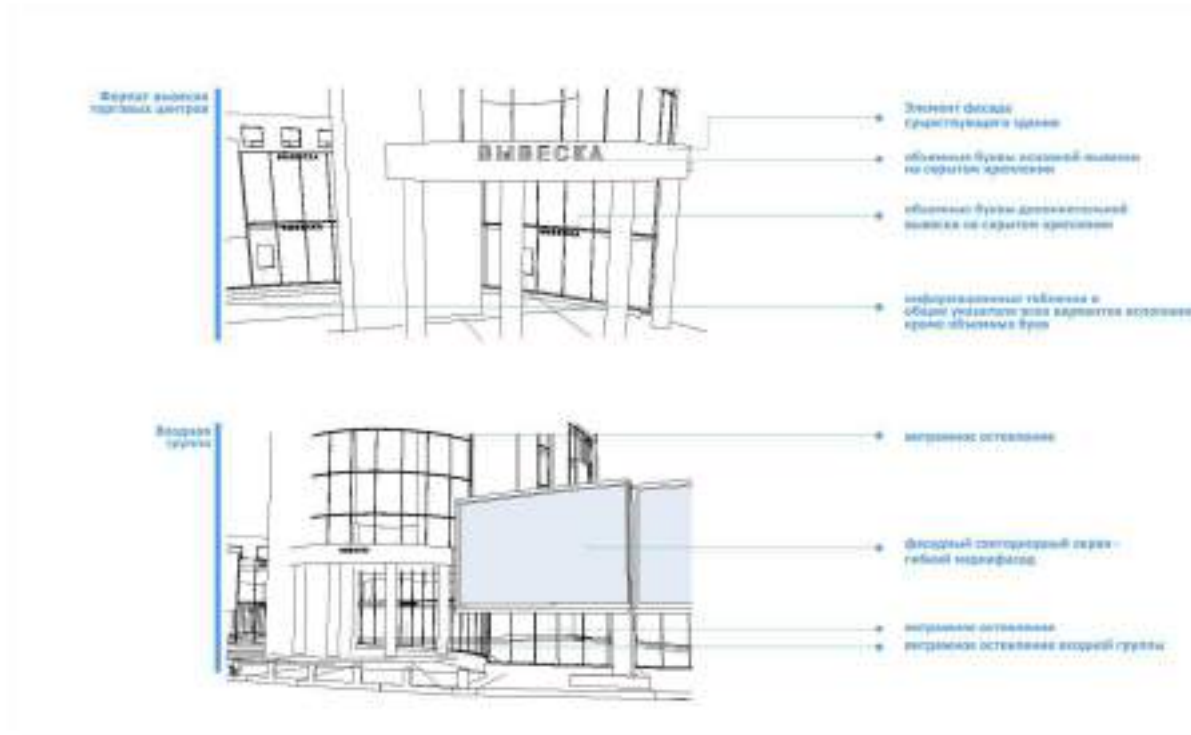
УЛ. АЛМАТЫНА, 97

Объемная форма без отделки

Визуально-информационный экран-фасад

АРХИТЕКТУРНО-ХУДОЖЕСТВЕННАЯ КОНЦЕПЦИЯ ГОРОДСКОЙ УЛИЦЫ

2.4. Формат вывесок



АРХИТЕКТУРНО-ХУДОЖЕСТВЕННАЯ КОНЦЕПЦИЯ ГОРОДСКОЙ УЛИЦЫ

2.5. Фрагменты фасадов

Фрагмент 2



Вытяжная воздушная группа

Стеклопакетный элемент на деревянном каркасе на стальной стартовой

Объемные буквы без подложки

Детские площадки

АРХИТЕКТУРНО-ХУДОЖЕСТВЕННАЯ КОНЦЕПЦИЯ ГОРОДСКОЙ УЛИЦЫ

2.6. Фрагменты фасадов

Фрагмент 3



Стеклопакетный элемент на деревянном каркасе на стальной стартовой

Объемные буквы без подложки

Вытяжная воздушная группа

Пандус

АРХИТЕКТУРНО-ХУДОЖЕСТВЕННАЯ КОНЦЕПЦИЯ ГОРОДСКОЙ УЛИЦЫ

2.7. Формат вывесок

Формат вывески в
сторону улицы
между домами



- стальные створки
- деревянный карниз
- круглый светильник и каталожный знак
- объемная буква 10x230мм

Входная группа



- металлическая решетка для инвалидов
- лестница с перилами до уровня
самого крыльца
- металлическая решетка с инвентарной дверью
над ступеньками крыльца
- установка входной группы
информационные таблички и обходы
указатели для инвалидов (использовать,
кроме обхода) Бюро
- деревянная скамья

АРХИТЕКТУРНО-ХУДОЖЕСТВЕННАЯ КОНЦЕПЦИЯ ГОРОДСКОЙ УЛИЦЫ

2.8. Фрагменты фасадов

Фрагмент 4



ул. В.И.Ильина, 17

Строительный объект на
площадке строительства

Объемные буквы над входом

Вытяжная входная группа

Пандус

АРХИТЕКТУРНО-ХУДОЖЕСТВЕННАЯ КОНЦЕПЦИЯ ГОРОДСКОЙ УЛИЦЫ

2.9. Фрагменты фасадов

Видение 3



Стеклопакетный вход на дорожечном
карнизном из стальных ступеней

Стеклопакетный вход на
стальной ступеньке

Балконные остекления

Обычные фуксы для подпочвы

АРХИТЕКТУРНО-ХУДОЖЕСТВЕННАЯ КОНЦЕПЦИЯ ГОРОДСКОЙ УЛИЦЫ

2.10. Формат вывесок

Формат вывески и
порядок размещения
на фасаде здания



- металлическое решение для кондиционирования
- внутренняя подсветка для равномерного светового потока
- покрытие входной группы
- информационные таблички в районе пешеходного перехода и остановки, кроме области фонтана

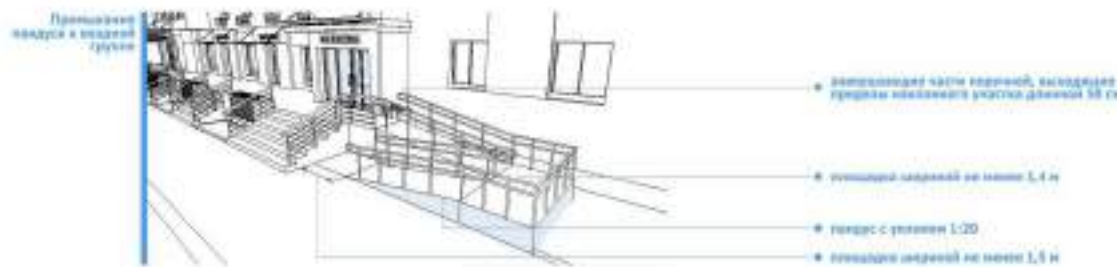
Входная группа



- стальные ступени
- металлический экран
- круглый светильник в металлической раме
- объемная буква h=200мм

АРХИТЕКТУРНО-ХУДОЖЕСТВЕННАЯ КОНЦЕПЦИЯ ГОРОДСКОЙ УЛИЦЫ

2.11. Формат вывесок. Примыкание пандуса



АРХИТЕКТУРНО-ХУДОЖЕСТВЕННАЯ КОНЦЕПЦИЯ ГОРОДСКОЙ УЛИЦЫ

2.1 Стена предложения по благоустройству и озеленению



АРХИТЕКТУРНО-ХУДОЖЕСТВЕННАЯ КОНЦЕПЦИЯ ГОРОДСКОЙ УЛИЦЫ

3.2 Фрагменты визуализации городской среды

Фрагмент А



Деревянные скамейки с
экранами из лозы

Скамья деревянная

Деревянные скамейки
из лозы

АРХИТЕКТУРНО-ХУДОЖЕСТВЕННАЯ КОНЦЕПЦИЯ ГОРОДСКОЙ УЛИЦЫ

3.3 Фрагменты визуализации городской среды

Фрагмент Б



Деревянные скамейки с
экраном из лозы

Скамья деревянная
с большим
экраном

Бетонные трубы под
каждой лавочкой
пластиковые

Деревянные скамейки
из лозы

АРХИТЕКТУРНО-ХУДОЖЕСТВЕННАЯ КОНЦЕПЦИЯ ГОРОДСКОЙ УЛИЦЫ

3.4 Фрагменты визуализации городской среды

Фрагмент 3



Деревянные порталы
из сосны

Деревянные порталы
из сосны на бетонных
колоннах

Скамья деревянная
с бетонными
основаниями

АРХИТЕКТУРНО-ХУДОЖЕСТВЕННАЯ КОНЦЕПЦИЯ ГОРОДСКОЙ УЛИЦЫ

3.5 Фрагменты визуализации городской среды

Фрагмент 4



Бетонная труба под
материальное
основание

Велозащитный

Деревянные порталы с
бетонными
основаниями

АРХИТЕКТУРНО-ХУДОЖЕСТВЕННАЯ КОНЦЕПЦИЯ ГОРОДСКОЙ УЛИЦЫ

3.6 Фрагменты визуализации городской среды

Видеосъемка Д



Вспомогательная глубина под
контролем уровня
социальности

Сознание деревенского

Экспозиционные центры для
выставки под открытым небом

АРХИТЕКТУРНО-ХУДОЖЕСТВЕННАЯ КОНЦЕПЦИЯ ГОРОДСКОЙ УЛИЦЫ

3.7 Узлы транспортных переходов. Общая схема



■ Транспортный узел

■ Парковка

АРХИТЕКТУРНО-ХУДОЖЕСТВЕННАЯ КОНЦЕПЦИЯ ГОРОДСКОЙ УЛИЦЫ

3.8 Узлы пешеходных переходов.

Рис. 4. Организованный и выделенный пешеходный переходы на остановке «Вострый»



АРХИТЕКТУРНО-ХУДОЖЕСТВЕННАЯ КОНЦЕПЦИЯ ГОРОДСКОЙ УЛИЦЫ

3.9 Узлы пешеходных переходов

Узел 5. Перегруженный пешеходный переход на перекрестке ул. Дегтярева и ул. Давыда



АРХИТЕКТУРНО-ХУДОЖЕСТВЕННАЯ КОНЦЕПЦИЯ ГОРОДСКОЙ УЛИЦЫ

3.10 Узлы пешеходных переходов

Рис. 8. Планировочный архитектурный проект узла сформированной структуры



АРХИТЕКТУРНО-ХУДОЖЕСТВЕННАЯ КОНЦЕПЦИЯ ГОРОДСКОЙ УЛИЦЫ

3.11 Трэнскорт



Зеленая общественная территория

Зеленая территория

Зеленая территория

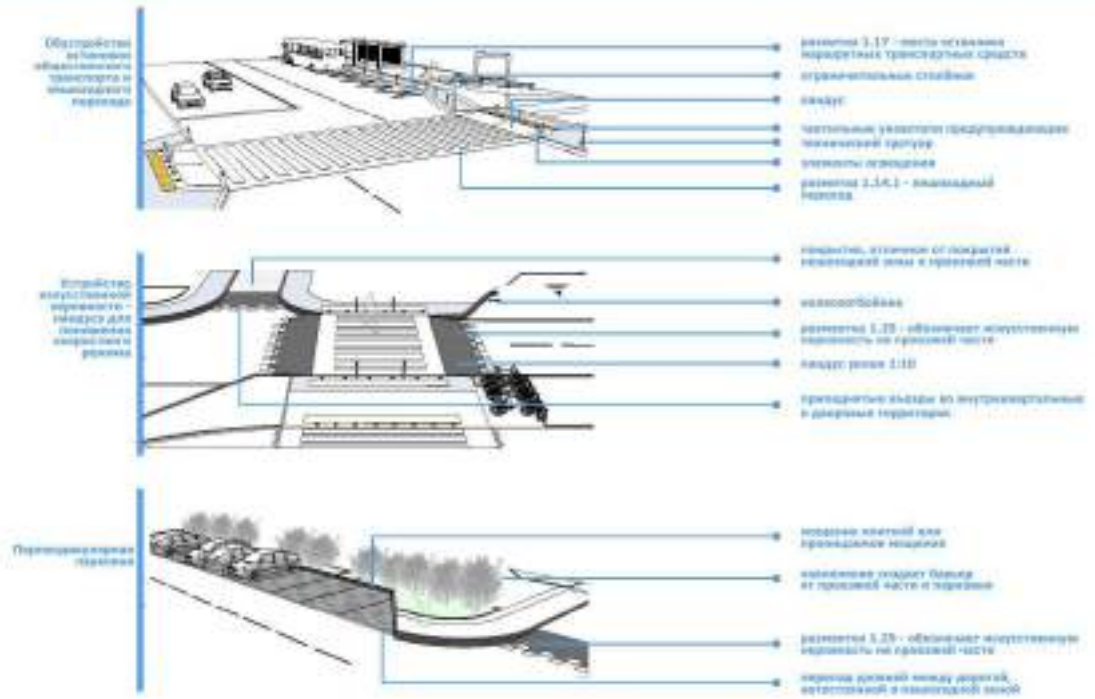
Территория для размещения объектов инфраструктуры

Инженерный коридор

Территория для размещения объектов инфраструктуры

АРХИТЕКТУРНО-ХУДОЖЕСТВЕННАЯ КОНЦЕПЦИЯ ГОРОДСКОЙ УЛИЦЫ

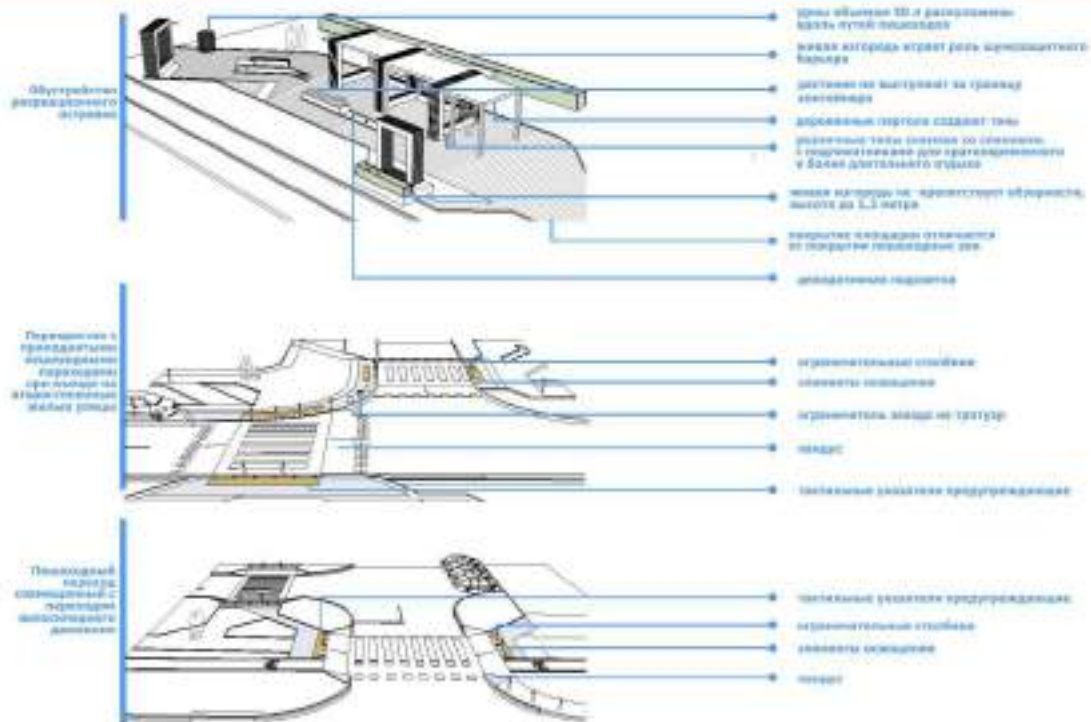
3.11.1 Используемые элементы благоустройства транспортной инфраструктуры



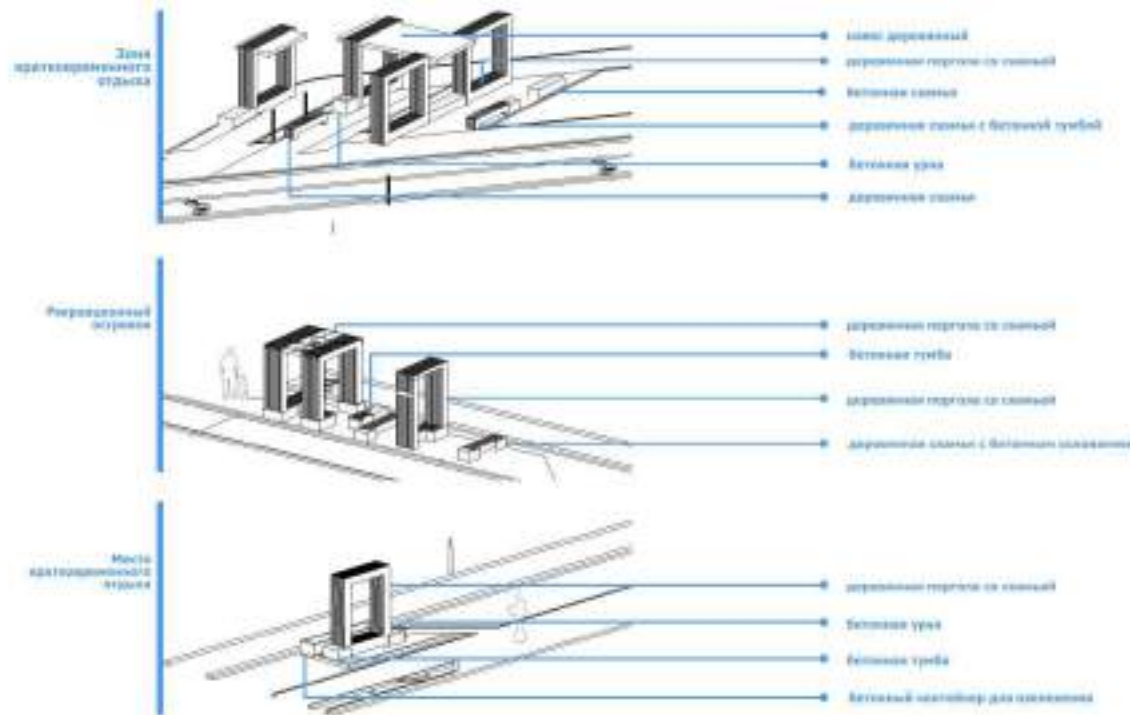
АРХИТЕКТУРНО-ХУДОЖЕСТВЕННАЯ КОНЦЕПЦИЯ ГОРОДСКОЙ УЛИЦЫ
3.12. Плановодная сеть



АРХИТЕКТУРНО-ХУДОЖЕСТВЕННАЯ КОНЦЕПЦИЯ ГОРОДСКОЙ УЛИЦЫ
3.12.1 Используемые элементы благоустройства пешеходной зоны



АРХИТЕКТУРНО-ХУДОЖЕСТВЕННАЯ КОНЦЕПЦИЯ ГОРОДСКОЙ УЛИЦЫ 3.12.2 Варианты композиционного решения рекреационных островков

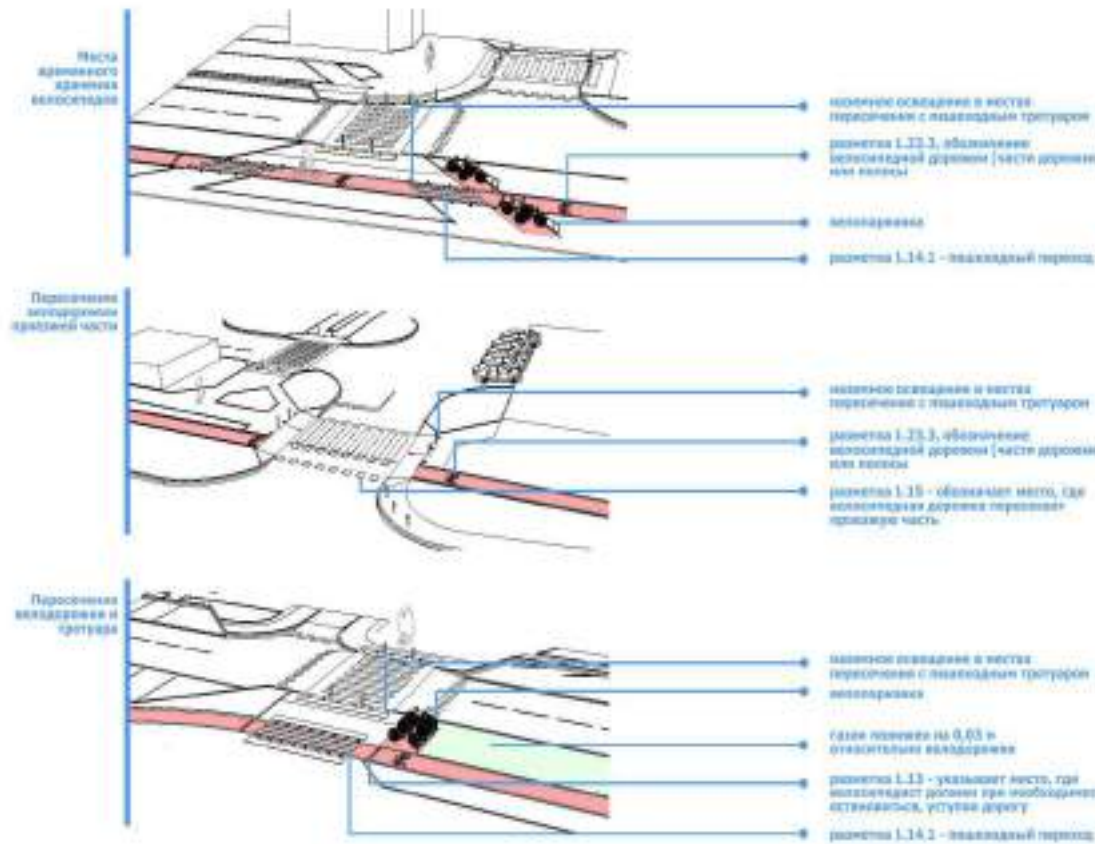


АРХИТЕКТУРНО-ХУДОЖЕСТВЕННАЯ КОНЦЕПЦИЯ ГОРОДСКОЙ УЛИЦЫ 3.13 Велонфраструктура



АРХИТЕКТУРНО-ХУДОЖЕСТВЕННАЯ КОНЦЕПЦИЯ ГОРОДСКОЙ УЛИЦЫ

3.13.1 Используемые элементы благоустройства велотраектории



АРХИТЕКТУРНО-ХУДОЖЕСТВЕННАЯ КОНЦЕПЦИЯ ГОРОДСКОЙ УЛИЦЫ

3.14. Организация



АРХИТЕКТУРНО-ХУДОЖЕСТВЕННАЯ КОНЦЕПЦИЯ ГОРОДСКОЙ УЛИЦЫ

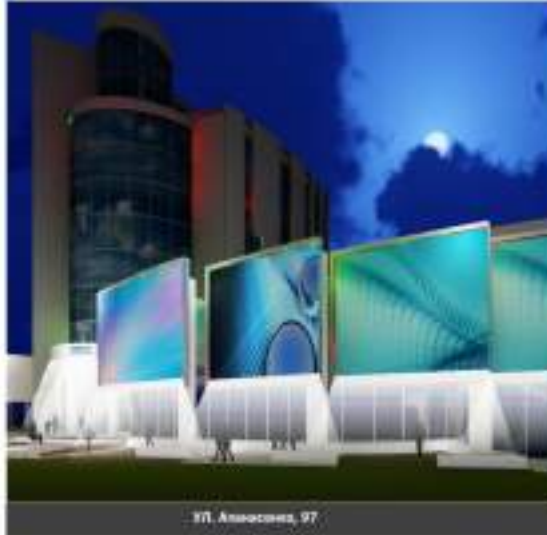
4.1. Проекты фасадов зданий на улице



АРХИТЕКТУРНО-ХУДОЖЕСТВЕННАЯ КОНЦЕПЦИЯ ГОРОДСКОЙ УЛИЦЫ

4.2. Фрагменты освещения

Фрагмент 1
расположен между зданиями



Фрагмент 2
вторая группа



АРХИТЕКТУРНО-ХУДОЖЕСТВЕННАЯ КОНЦЕПЦИЯ ГОРОДСКОЙ УЛИЦЫ

4.3. Фрагменты освещения

Фрагмент 3
третья группа

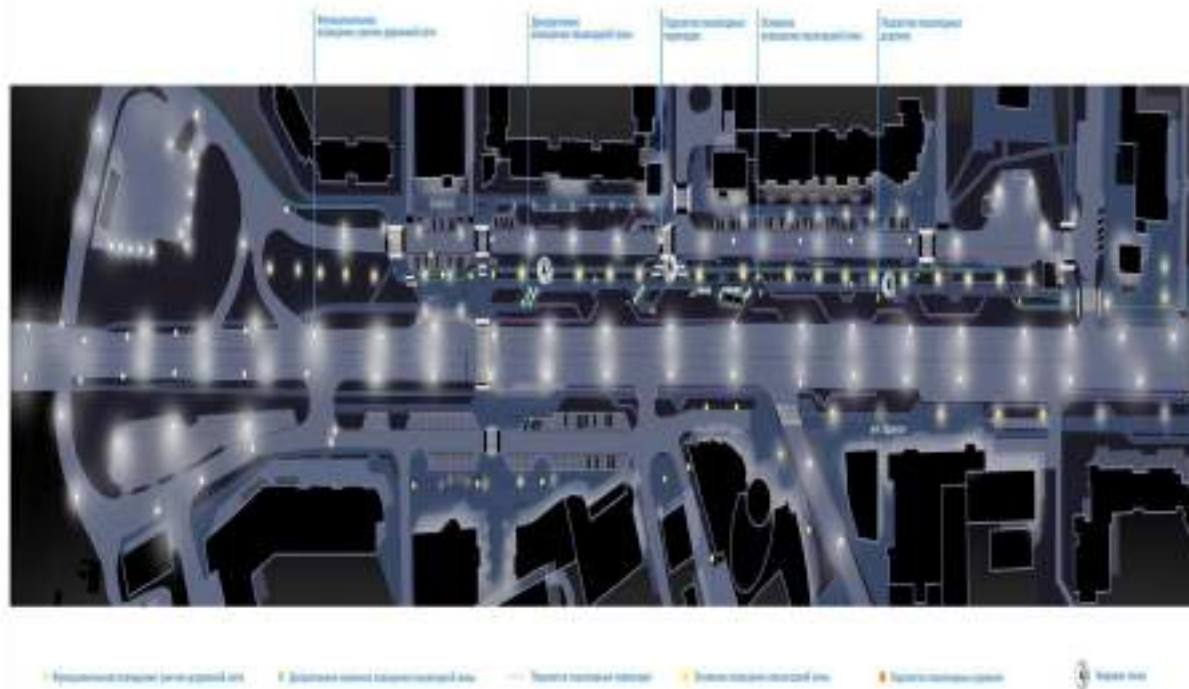


Фрагмент 4
четвертая группа



АРХИТЕКТУРНО-ХУДОЖЕСТВЕННАЯ КОНЦЕПЦИЯ ГОРОДСКОЙ УЛИЦЫ

4.4 Схема организации освещения пешеходной зоны в темное время суток



АРХИТЕКТУРНО-ХУДОЖЕСТВЕННАЯ КОНЦЕПЦИЯ ГОРОДСКОЙ УЛИЦЫ

4.5 Фрагменты освещения пешеходной зоны

Фрагменты 6



АРХИТЕКТУРНО-ХУДОЖЕСТВЕННАЯ КОНЦЕПЦИЯ ГОРОДСКОЙ УЛИЦЫ

4.6 Фрагменты освещения пешеходной зоны

Фрагмент 6



Подсветка технологичной дорожной разметки

Освещение дорожных выделенных зон

Подсветка порталов

Декоративное освещение озеленения

АРХИТЕКТУРНО-ХУДОЖЕСТВЕННАЯ КОНЦЕПЦИЯ ГОРОДСКОЙ УЛИЦЫ

4.7 Фрагменты освещения пешеходной зоны

Фрагмент 7



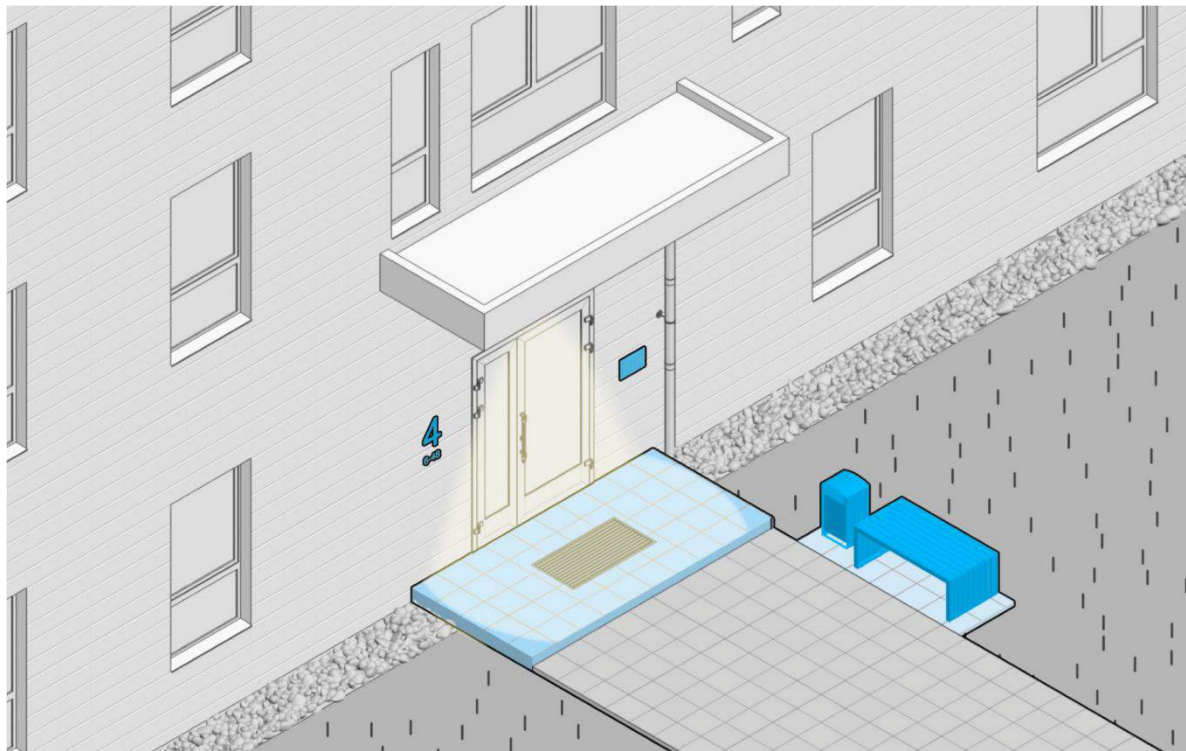
Декоративное освещение озеленения

Приложение №4
к Правилам благоустройства территории
Валуйского городского округа

**Графическое приложение
«Благоустройство многоэтажной жилой застройки».**

1. Входная группа.

1.1. Входная группа должна обеспечивать защиту от непогоды, удобство и безопасность входа в подъезд.



1.2. Каждая входная группа оборудуется:

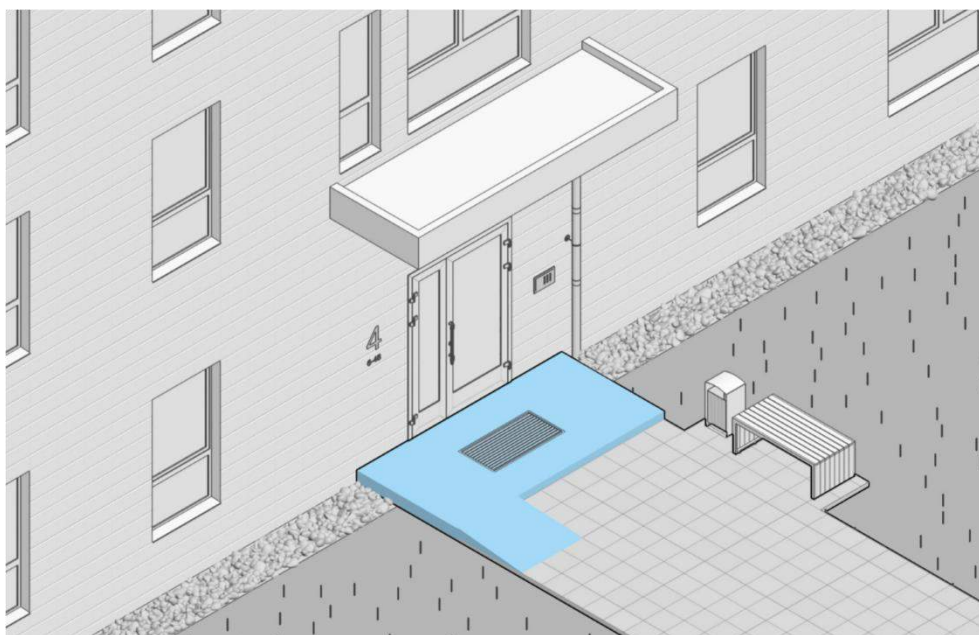
- табличкой с номером подъезда и номерами квартир (номер подъезда должен читаться с расстояния не менее 5 метров);
- придверной грязезащитной ячеистой решёткой типа «скребок» в приемке;
- светильником для освещения входной площадки;
- скамьей и урной;
- вызывным блоком домофона.

1.3. Не допускается размещение на фасаде доски объявлений.

2. Вход в подъезд.

2.1. Вход в подъезд должен быть без ступеней (применяется только к объектам, разрешение на строительство (реконструкцию) которых получено после вступления в силу настоящих Правил). Допускается создание перед входом площадки с противоскользящим покрытием высотой не более 100 мм.

2.2. Входная площадка не может быть меньше горизонтальной проекции козырька.



Площадка с противоскользящим покрытием перед входом в подъезд.

2.3. Для защиты от непогоды вход в подъезд должен быть накрыт козырьком или заглублён внутрь фасада.

2.4. Козырёк должен быть простой геометрической формы, в плане представлять собой прямоугольник, и отвечать следующим параметрам:

- ширина не менее двух и не более 5 метров,
- глубина минимум 1 метр,
- высота установки не менее 2,5 метра от земли.

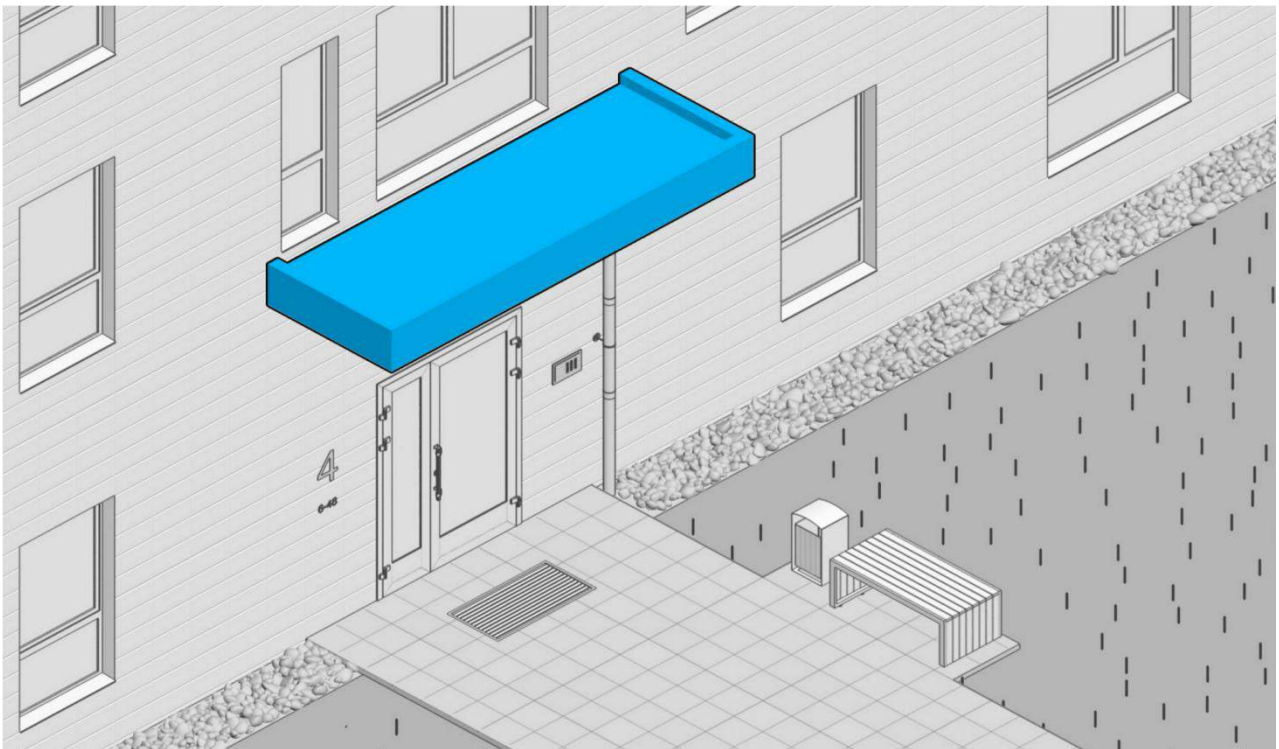
2.5. Недопустимо использование следующих материалов:

- профлист;
- асбестоцементный лист («шифер»);
- чёрный металл;
- пластиковый (виниловый) сайдинг;
- сотовый поликарбонат.

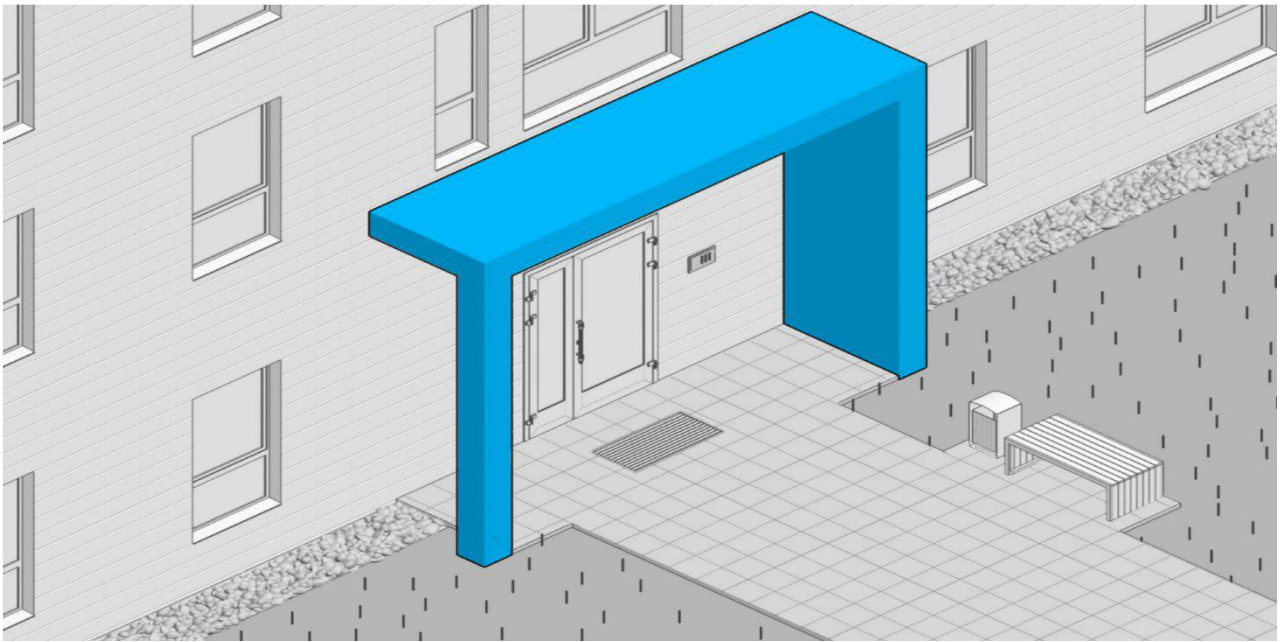
2.6. Недопускается использовать вентилируемый фасад с открытыми системами крепления.

2.7. Козырёк может быть консольным или с опорой.

2.8. Недопустимо крепление консольного козырька при помощи тросов, цепей, кронштейнов. Исключение для козырьков из специального стекла.

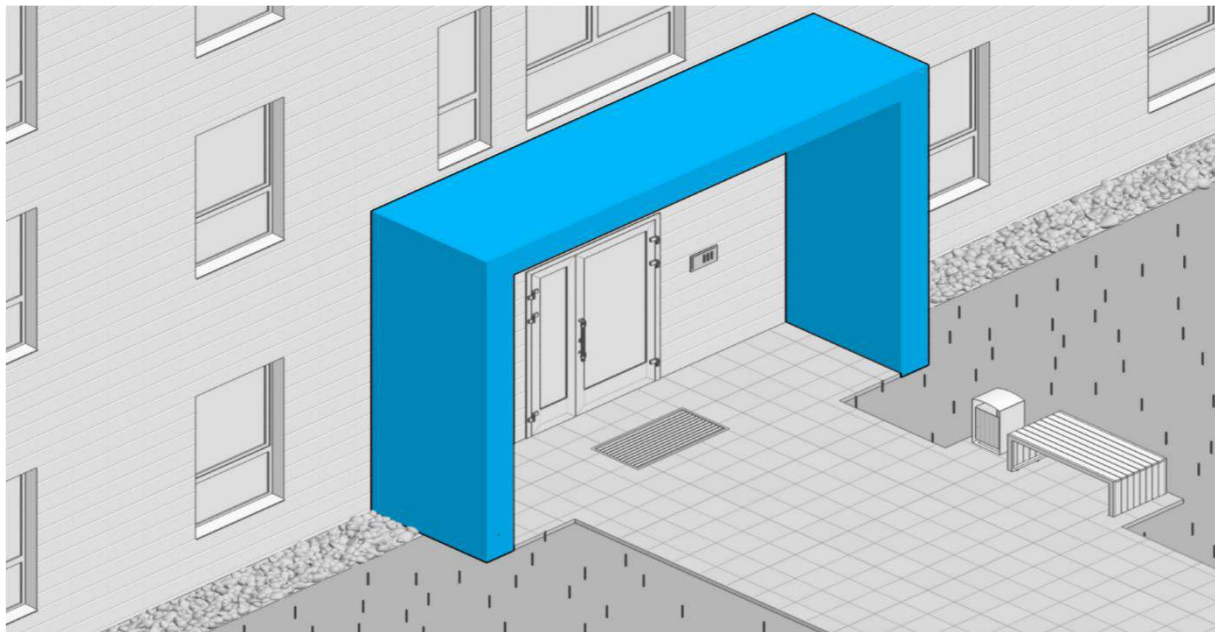


Консольный козырек.



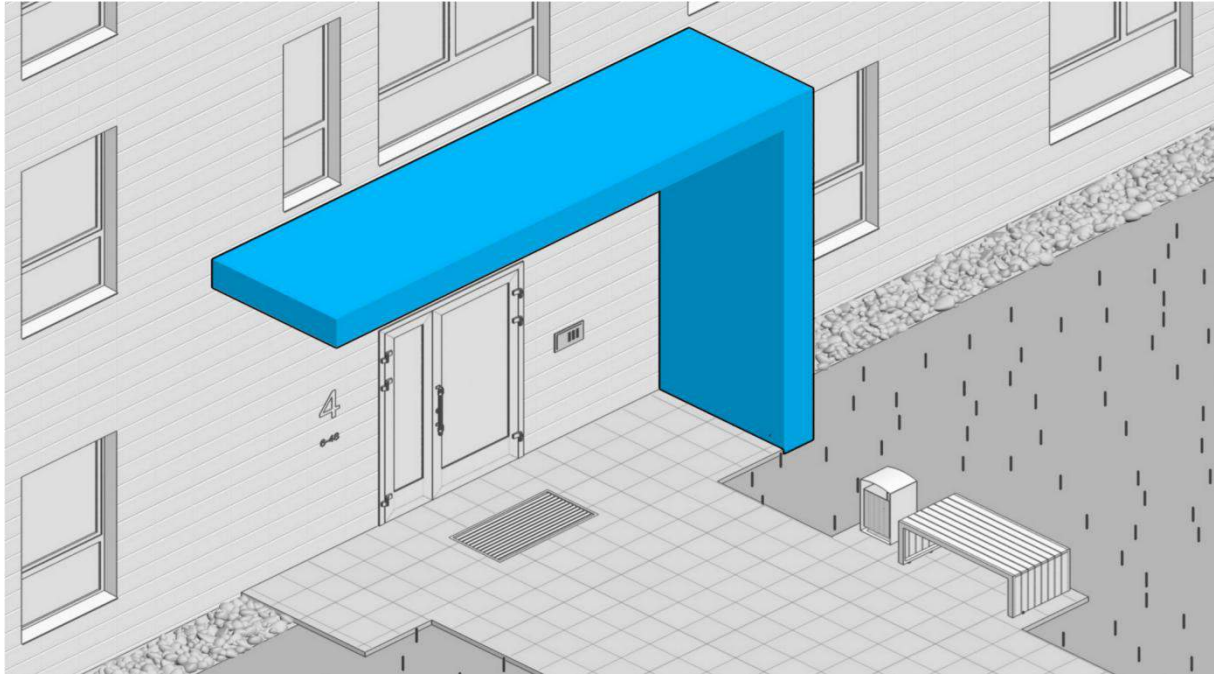
Козырёк с двумя опорами.

- 2.9. Опоры козырька могут быть выполнены в виде колонны или стены.
- толщина опорной стенки не должна быть больше толщины козырька;
 - опорная стена должна быть сделана заподлицо с козырьком.



- 2.10. Не допускается использование колонн с двух сторон.

2.11. При использовании одной опоры она должна быть только в виде стены.

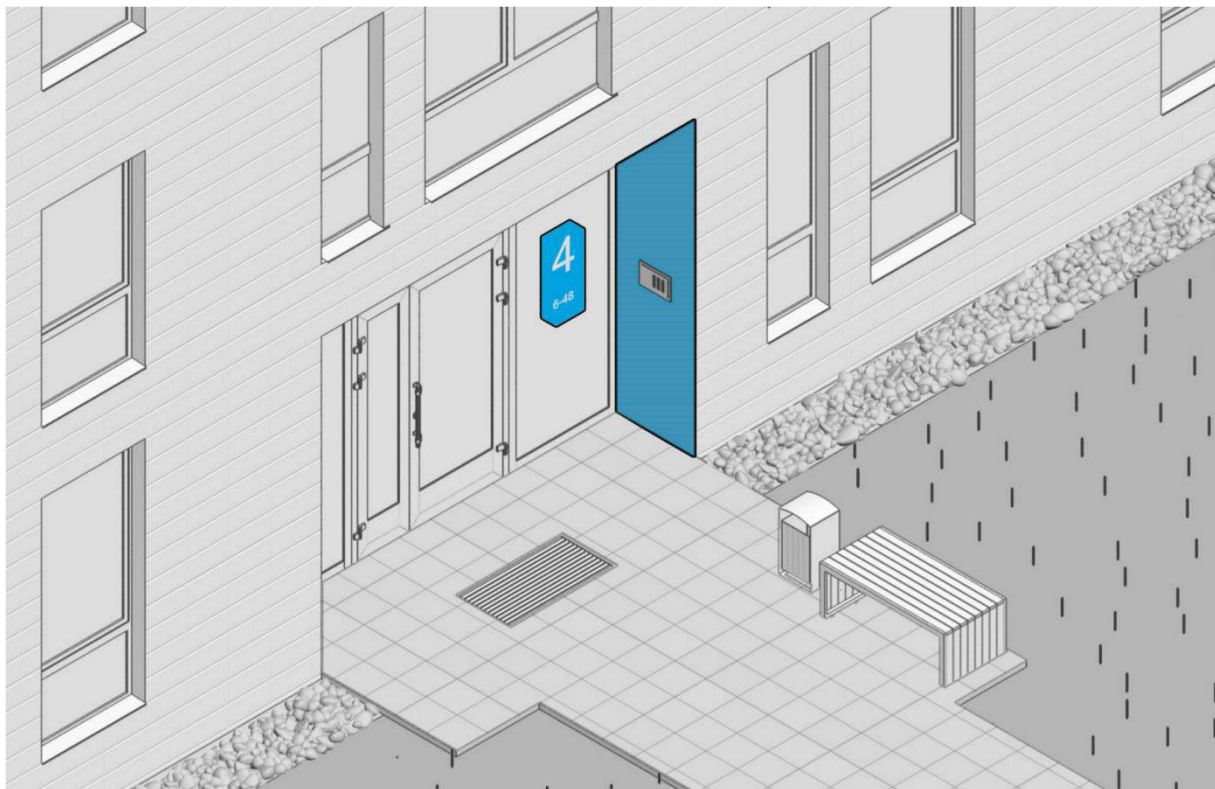


Коырек с одной опорой.

3. Вход-ниша.

3.1. Параметры ниши:

- высота не менее 3 и не более 10 метров,
- ширина не менее 2 и не более 5 метров,
- глубина минимум 0,5 метра.

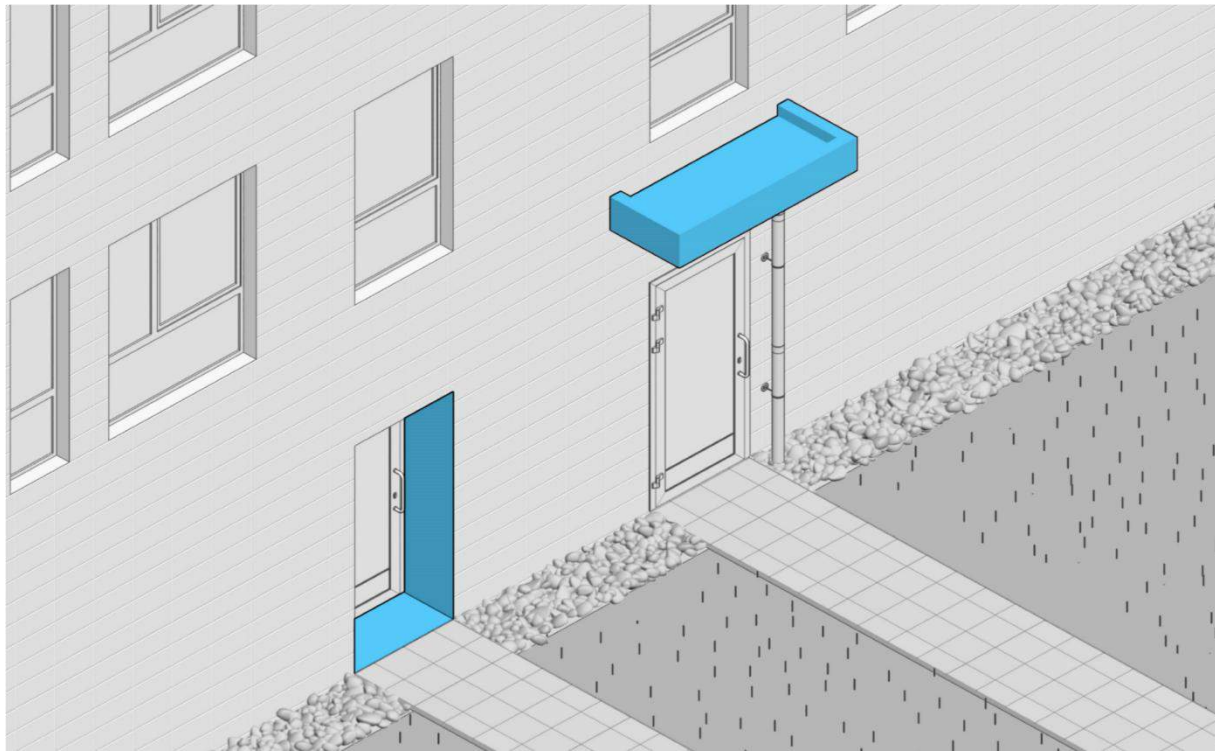


4. Входные двери.

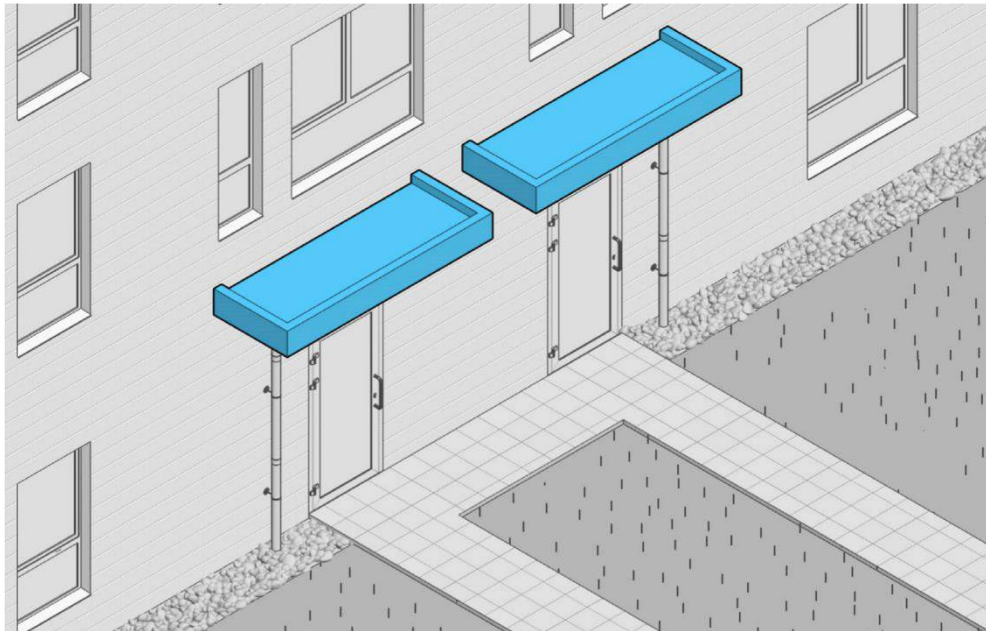
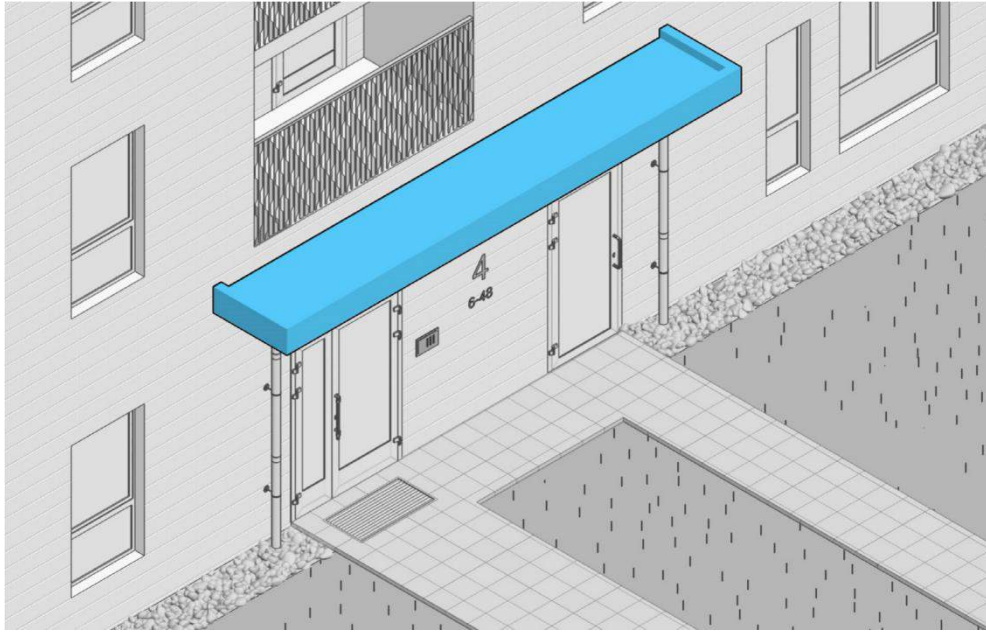
- располагаются в одной плоскости с фасадом (без выступов);
- изготавливаются из светопрозрачного материала (минимум 70% общей площади);
- в нижней части дверного полотна должна быть установлена отбойная пластина высотой не менее 200 мм,
- входные и тамбурные двери должны быть одинаковыми.

5. Технические входы.

- вход не может выступать за пределы фасада, но может быть утопленным;
- для каждого технического входа должен быть свой козырёк, объединения козырьков не допускается;
- если вход утопленного типа, то козырёк не требуется.



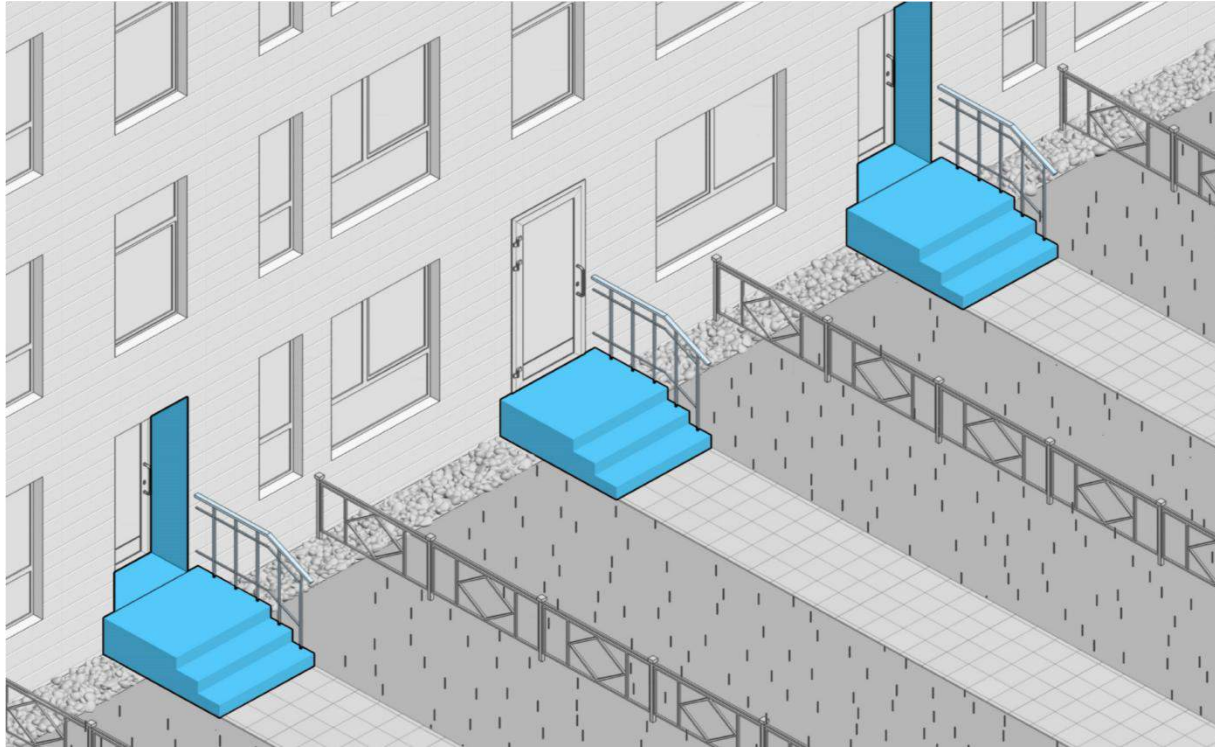
6. Дополнительные входы.



7. Индивидуальные входы в квартиры.

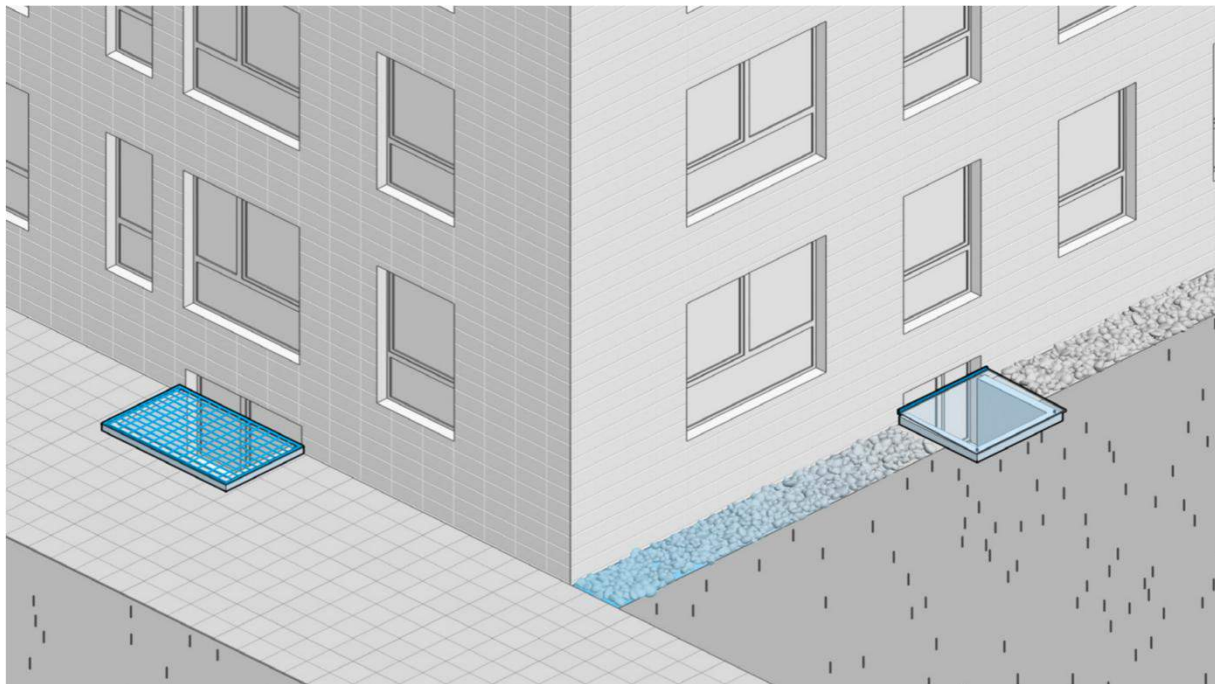
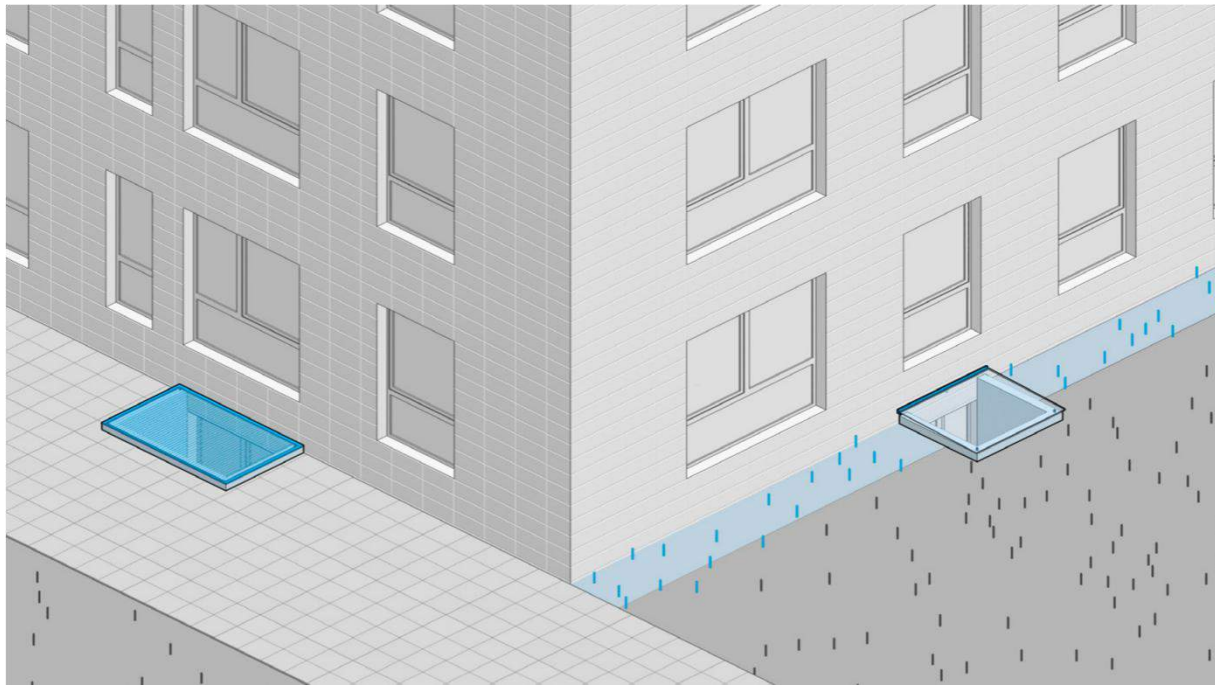
7.1. Если в жилом доме предусмотрены индивидуальные входы в квартиры, расположенные на первом этаже, то они должны отвечать условиям:

- крыльцо не более чем с тремя ступенями,
- отсутствие козырька над входом,
- вход не должен выступать за пределы фасада, но может западать,
- дверь изготовлена из светопрозрачного материала (минимум 70% от дверного проёма).



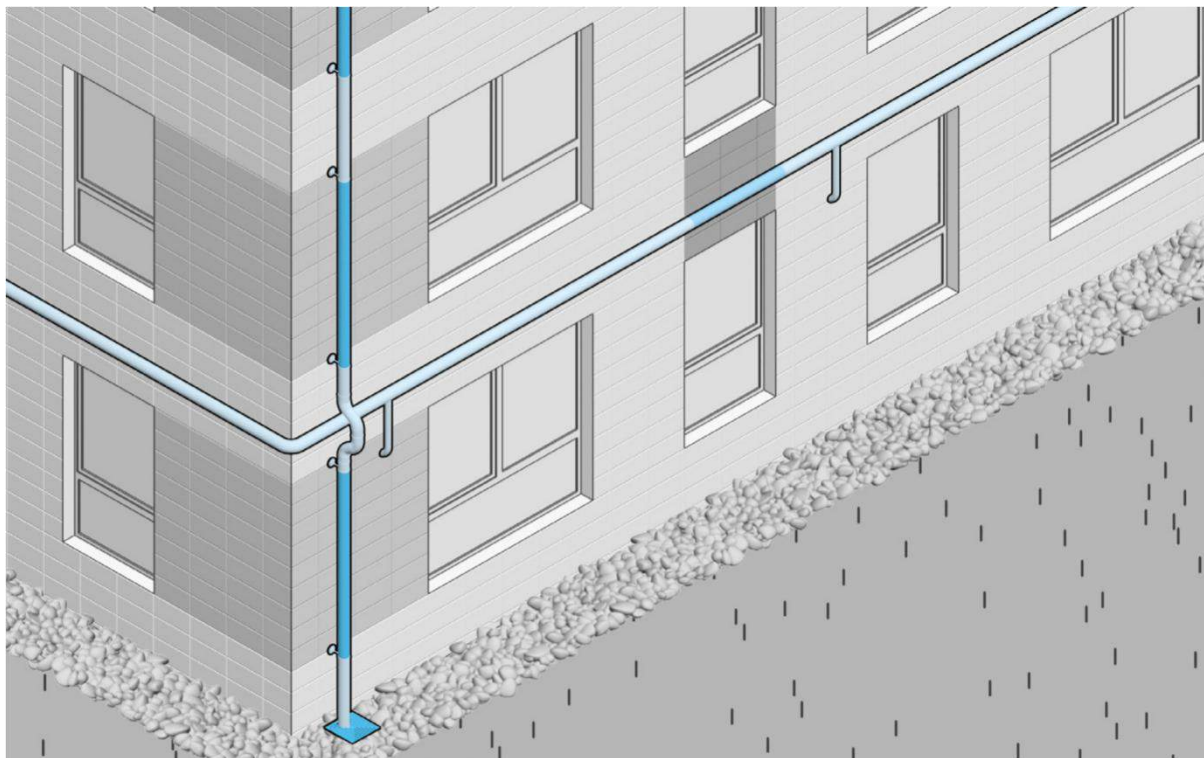
7.2. Разрешается только отмостка скрытого типа или с каменным покрытием (щебень, гравий, булыжник, бут). Допускается совмещение отмостки с тротуаром. В этом случае покрытие отмостки должно быть таким же, как у тротуара.

7.3. Стена приямка должна быть не выше 150 мм относительно уровня земли, отмостки или тротуара. Накрывным элементом приямка может быть решетка с мелкой ячейкой (площадь отверстия не более 4 кв.см.), или стекло, а также полимерный материал.

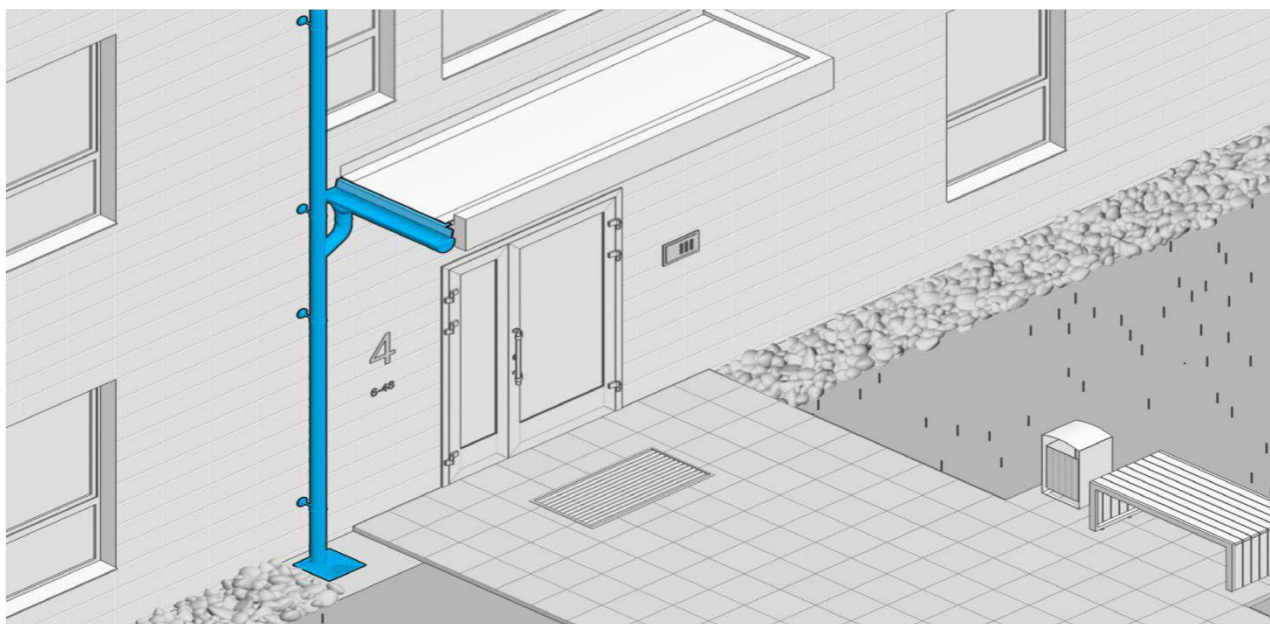


8. Газовые и водосточные трубы

- 8.1. Газовые и водосточные трубы, проходящие по фасаду, окрашиваются в цвет участка фасада, по которому они проходят.
- 8.2. Водосточные трубы допускается окрашивать полностью в цвет, преобладающий на фасаде (не менее 70%).



8.3. Отвод воды с крыши должен осуществляться в ливневую канализацию. Допускается устраивать водоотвод по лотку, накрытому решёткой, если водосточные трубы проходят по дворовым фасадам, а также по торцевым, если на них не располагаются входы в коммерческие помещения.



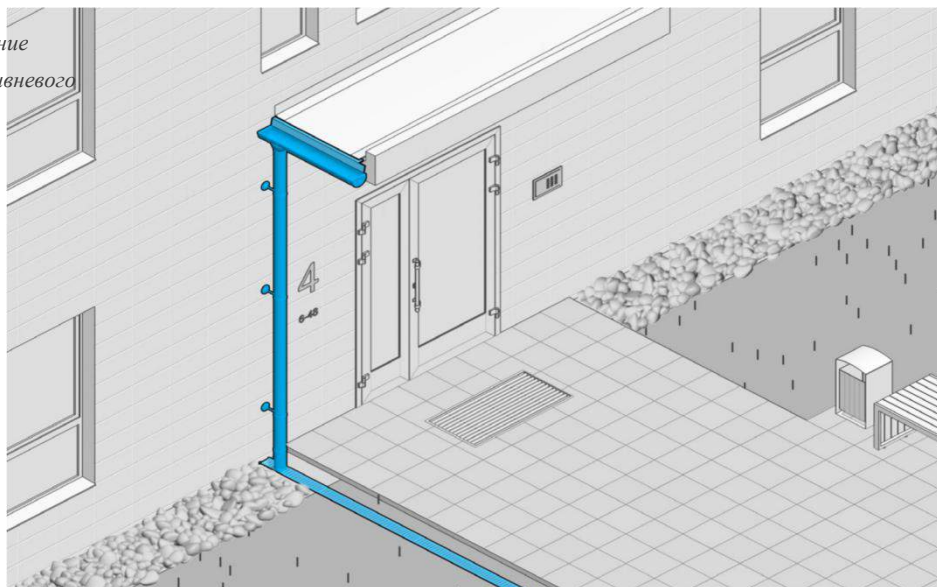
Совмещённый водоотвод входного козырька в ливневую канализацию.

8.4. Не допускается сброс ливневых стоков на рельеф (отмостку, грунт или тротуар).

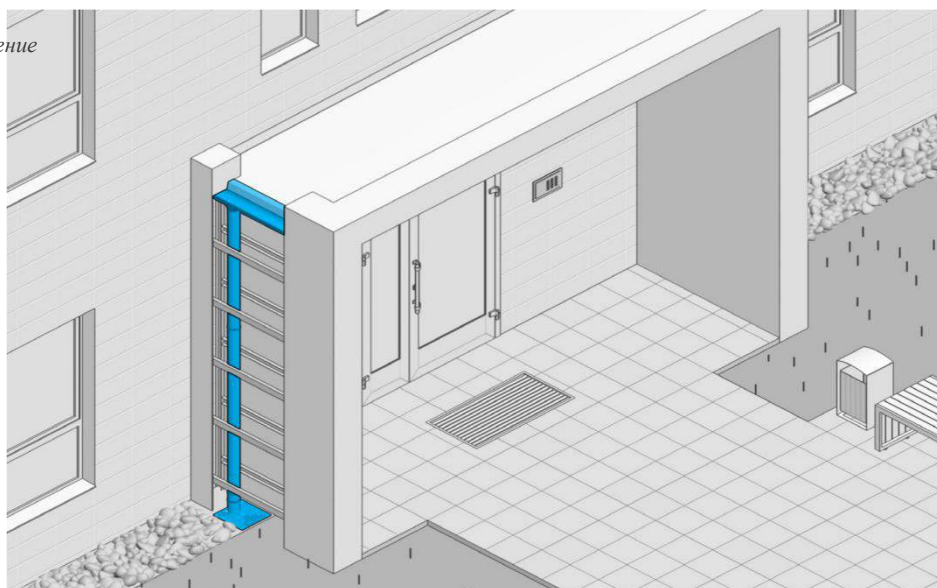
8.5. Не допускается применение водоотводных лотков без решёток.

- 8.6. Водоотвод с выступающих частей здания, в том числе с входных козырьков, должен быть организованным.
- 8.7. Допускается совмещение с крышным водоотводом.
- 8.8. Стекланные козырьки могут быть без водостоков.

*Открытое размещение
использованием ливневого*



*Скрытое размещение
с ливн*



9. Кондиционеры.

9.1. На фасаде жилого дома должны быть предусмотрены места для установки наружных блоков кондиционеров. Это могут быть:

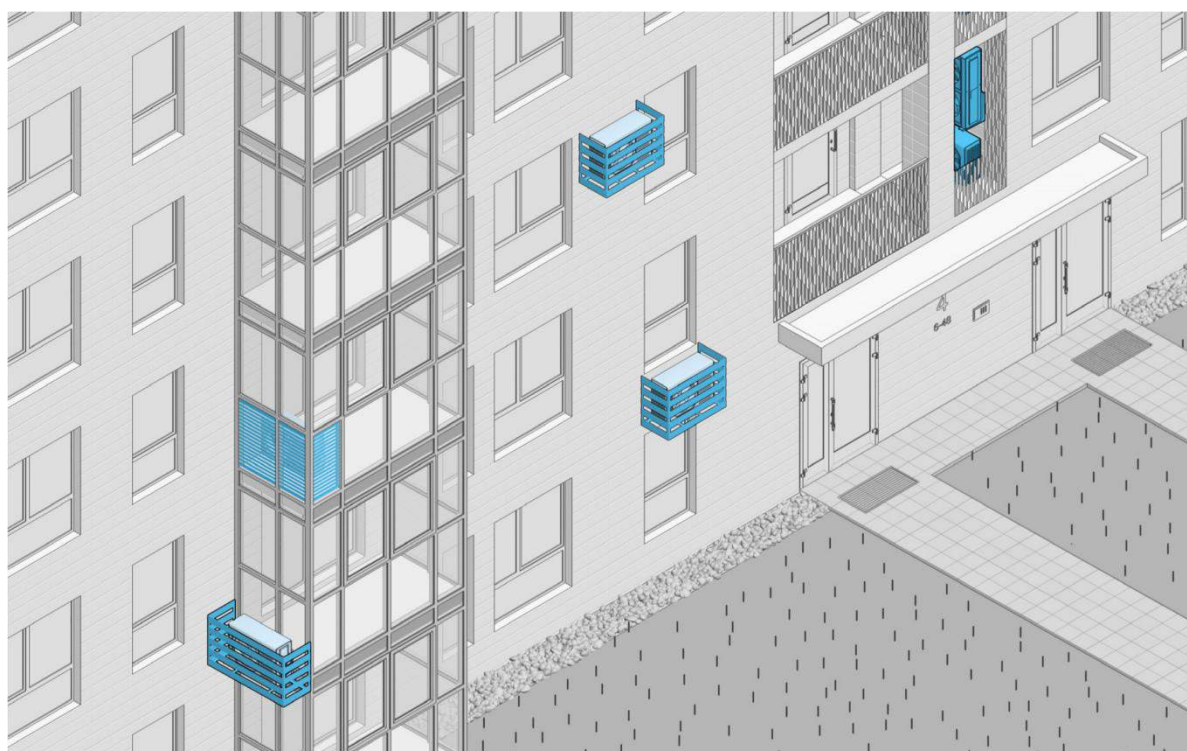
- специальные балкончики,
- балконы квартир,
- ниши,
- балконы или лоджии незадымляемых лестничных клеток (выделенное
- декоративные корзины,

помещение).

9.2. Места для размещения кондиционеров должны быть декорированы таким образом, чтобы наружный блок кондиционера был скрыт. Допускается верхнюю и нижнюю часть предусмотренных для кондиционеров мест оставлять открытой.

9.3. Количество мест рассчитывается исходя из формулы $N-1$, где N — количество жилых комнат, но не менее одного места на квартиру.

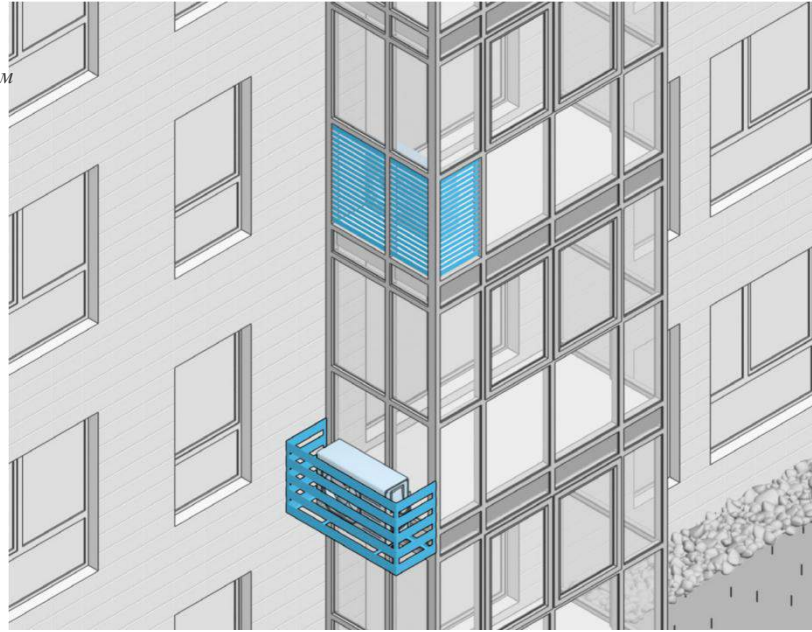
9.4. Для коммерческих помещений — минимум один кондиционер на 50 кв.м.



9.5. Для отвода конденсата должны быть предусмотрены дренажные каналы.

9.6. Места для кондиционеров могут отсутствовать при централизованном кондиционировании дома.

*Размещение
специально*

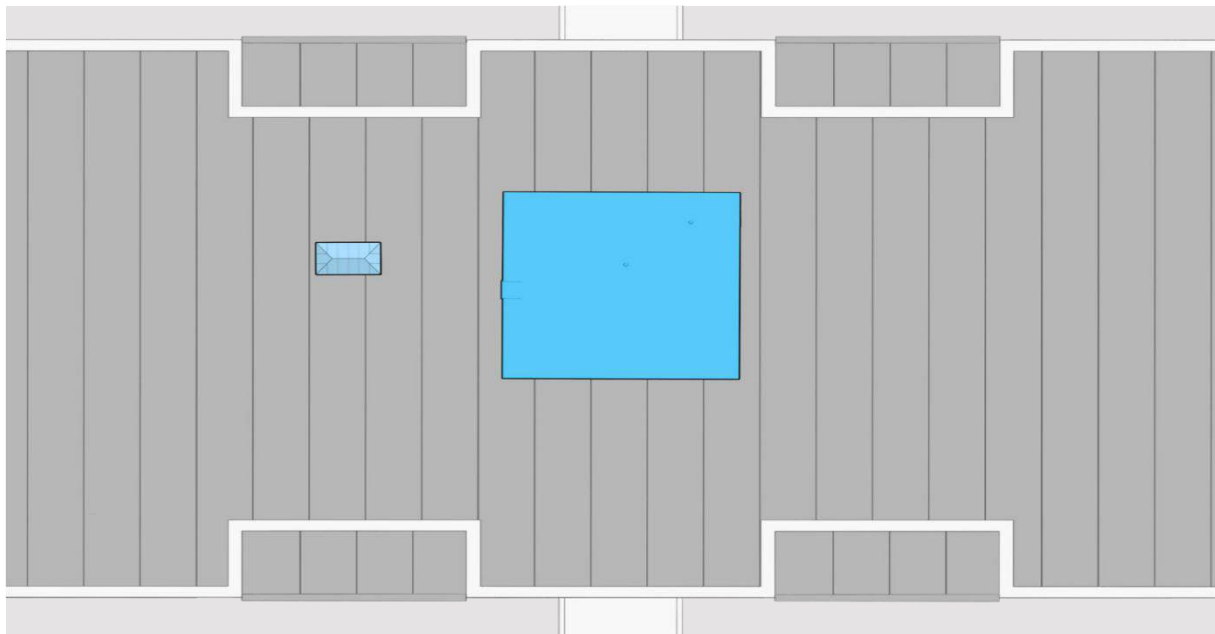
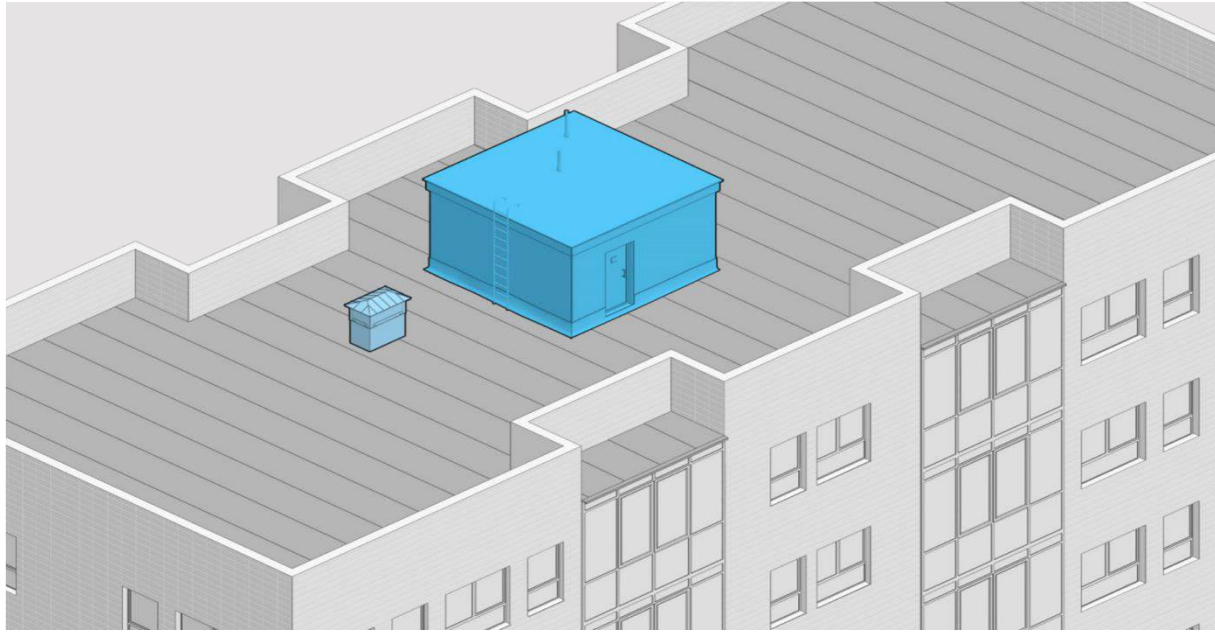


*Размещение
незадымляемо*



10. Надкровельная часть.

10.1. Элементы, выступающие над плоскостью кровли выше 500 мм, должны размещаться не ближе 3-х метров от края кровли, либо высота парапета должна быть не менее 70% от высоты самого высокого объёмного элемента.

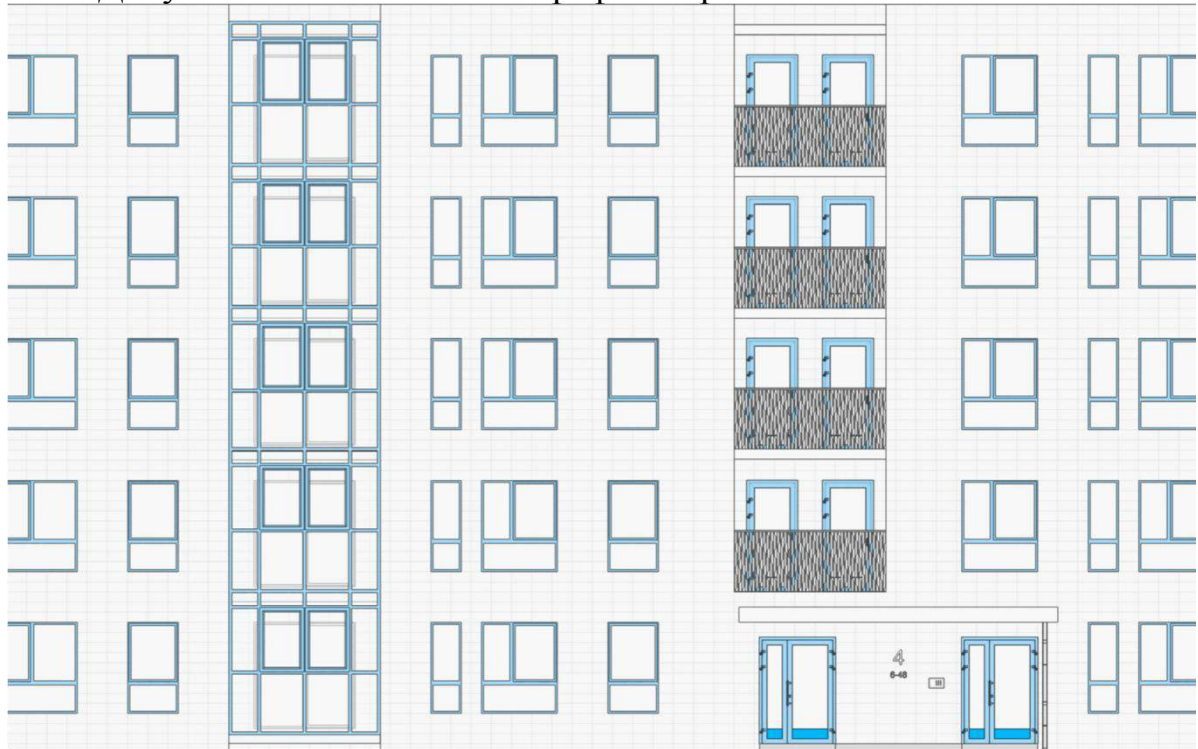


11. Окна.

11.1. Цвет оконных (дверных) откосов может быть только таким, как цвет рамы окна (двери), или как цвет фасада вокруг окна (двери).

11.2. Цветная тонировка стёкол запрещена.

11.3. Допускается использование рефлекторного стекла.



12. Лоджии и балконы

12.1. Верх глухого ограждения лоджии не может быть выше, чем низ соседних по этажу окон.

12.2. Материалы, которые нельзя использовать для устройства глухой части лоджии или балкона: пластик, профилированные металлические листы, асбестоцементные листы (плоские и волнистые), МГЛ-листы.

12.3. Использование ПВХ белого цвета при остеклении лоджий запрещается.

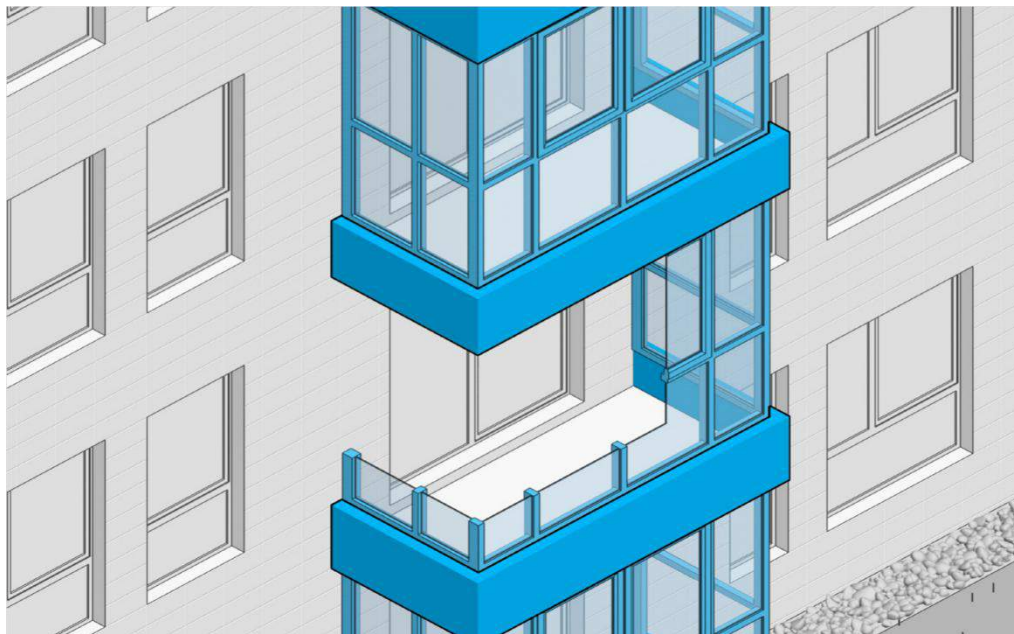
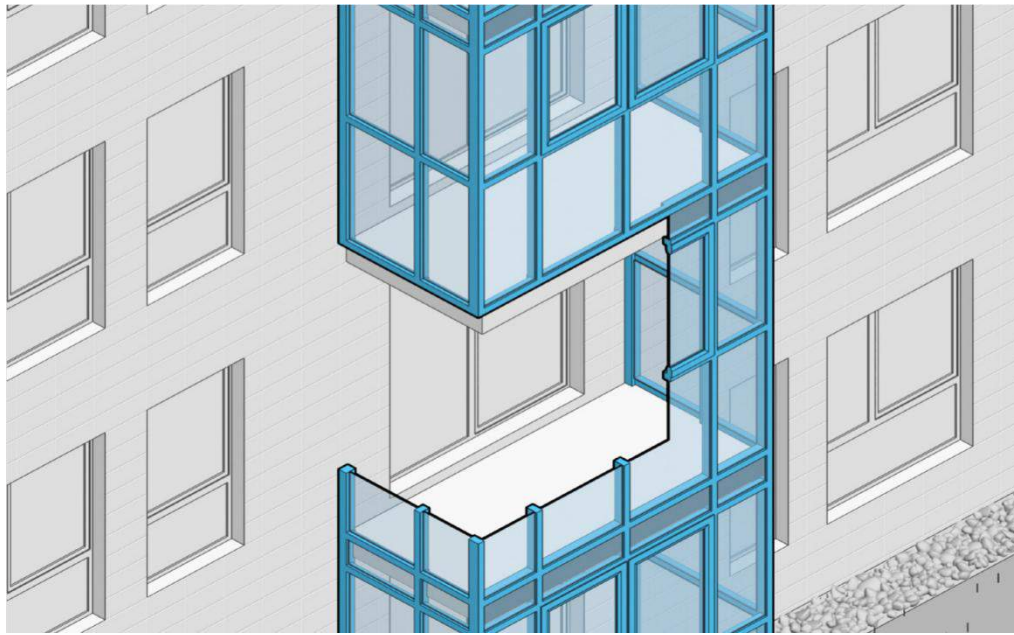
12.4. Отделка балконной плиты выполняется тем же материалом, что и фасад здания.

12.5. Скатные защитные козырьки над балконом запрещены.

12.6. Исключение для зданий до четырёх этажей с элементами и отделкой фасада в классическом стиле. Материал защитных балконных козырьков должен повторять материал основной кровли.

12.7. Верх глухого ограждения балкона не может быть выше, чем низ соседних по этажу окон.

12.8. Использование ПВХ белого цвета при остеклении балконов запрещается.



13. Витражи.

- 13.1. Белый цвет в витражах запрещается.
- 13.2. Цветная тонировка стёкол запрещена.
- 13.3. Допускается использование рефлекторного стекла с коэффициентом светопропускания соответствующим действующим нормам.



14. Фасадные материалы.

14.1. Штучные материалы (Кирпич, плитка, лицевой камень и т.п.)

Разрешается использовать под декоративную расшивку швов с окраской после монтажа.

14.2. Штукатурка.

Допускается использовать при обеспечении гарантированного срока службы не менее 10 лет.

14.3. Сайдинг.

Запрещается использовать виниловый сайдинг.

14.4. Фасадные панели.

Разрешены: фиброцементные панели, HPL-панели.

Запрещены: стекломгнезитовые листы.

14.5. Вентилируемый навесной фасад

Керамогранит. Запрещены пропорции 1:1

Нельзя применять керамогранит:

- на зданиях ниже 12 метров (до 4 этажей);
- на зданиях со скатной кровлей;
- с глянцевой поверхностью более чем на 30% от площади фасада;
- с открытой системой кляммеров на отметке до 12 м;
- с открытой системой кляммеров при скатной кровле;

14.6. Металлокассеты.

Запрещено использовать на зданиях ниже 12 метров (до 4 этажей), и пропорции 1:1.

14.7. Скамнос, Мармонос и т.п. Без ограничений

14.8. Клинкерная плитка. Без ограничений